

CYMDEITHAS EDWARD LLWYD

# Y Naturiaethwr



Cyfres 2

Rhif 6

Mehefin 2000



## **Cymdeithas Edward Llwyd**

Sefydlwyd Cymdeithas Edward Llwyd yn 1978 a hi yw Cymdeithas Genedlaethol Naturiaethwyr Cymru. Enwir y Gymdeithas ar ôl Edward Llwyd, a anwyd yn 1660 ac a alwyd yn ei gyfnod “y naturiaethwr gorau yn awr yn Ewrop”.

Cymraeg yw iaith y Gymdeithas, ac y mae dros 1,200 o aelodau led-led Cymru a thu hwnt. Prif ddibenion y Gymdeithas yw astudio byd natur, yn cynnwys planhigion, anifeiliaid a chreigiau, gan hyrwyddo ymwybyddiaeth o amgylchedd a threftadaeth naturiol Cymru ac ymgyrchu dros eu gwarchod. Mae'r Gymdeithas yn:

- trefnu cyfarfodydd awyr-agored ym mhob rhan o Gymru, i astudio ac i gerdded
- cynnal cyfarfodydd gwaith cadwriaethol
- trefnu darlithoedd a chyfarfodydd cymdeithasol
- cynnal pabell ar faes yr Eisteddfod Genedlaethol
- cyhoeddi Y Naturiaethwr ddwywaith y flwyddyn
- cyhoeddi Cylchlythyr ddwywaith y flwyddyn
- cyhoeddi llyfrau ar enwau Cymraeg creaduriaid a phlanhigion
- cynnig grantiau (£600) bob blwyddyn am waith gwreiddiol ym myd natur
- lleisio barn gyhoeddus ar faterion amgylcheddol
- trefnu pris gostyngol gyda nifer o siopau dillad ac offer awyr agored

Mae aelodaeth yn agored i bawb o bob oed sydd â diddordeb ym myd natur.

Dyma'r tâl blynyddol:

Unigolyn - £10

Teulu - £12

Myfyrwyr, pensiynwr, di-waith - £6

I ymaelodi neu am ragor o fanylion cysylltwch â'r Ysgrifennydd Aelodaeth:

Iwan Roberts, 3 Rhes y Rheilffordd, Rhuthun, Sir Ddinbych LL15 4LJ.

# Y Naturiaethwr

Cyfes 2

Rhif 6

Mehefin 2000

*Golygydd:* Goronwy Wynne, “Gwylfa”,  
Licswm, Treffynnon, Sir Fflint CH8 8NQ.

**Cymdeithas Edward Llwyd 1999 – 00**

*Llywydd:* Dafydd Davies

*Cadeirydd:* Dyfed Elis-Gruffydd

*Is-gadeirydd:* Goronwy Wynne

*Trysorydd:* Ifor Griffiths

*Ysgrifennydd:* Megan Bevan, “Y Blewyn  
Glas”, Porthyrhyd, Sir Gaerfyrddin  
SA32 8PR.

*Ysgrifennydd Aelodaeth:* Iwan Roberts,  
3 Rhes y Rheilffordd, Rhuthun,  
Sir Ddinbych LL15 1BT.



Y Naturiaethwr, Cyfes 2, Rhif 6, 2000.

Cyhoeddir Y Naturiaethwr gan Gymdeithas  
Edward Llwyd.

Dyluniwyd gan: MicroGraphics

Argraffwyd gan: Gwasg Dwyfor

Mae hawlfraint pob erthygl yn eiddo i'r awdur.

*Lluniau:*

*Clawr blaen:* Y Paenog

*Clawr ôl:* Crafanc y Frân – ffurf “dwbll”

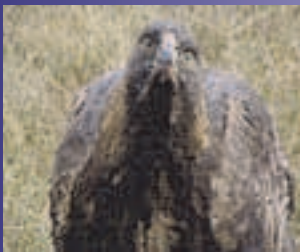
*Lluniau gan Goronwy Wynne*

## Cynnwys

	tudalen
<b>Gair gan y Golygydd</b> <i>Goronwy Wynne</i>	3
<b>Dod i nabod ein gilydd:</b> <b>Arwel Michael</b> <i>Nia Cole</i>	4
<b>Gwledd Gampedd.</b> <b>Y Ddarlith Flynyddol</b> <i>Frank Olding</i>	6
<b>Lili'r Wyddfa <i>Lloydia serotina</i></b> <i>Barbara Jones</i>	8
<b>Y Wansi (<i>Lepidium draba</i>), melltith</b> <b>Dyffryn Camwy</b> <i>Llyr Gruffydd</i>	13
<b>Tir “Y Celyn”</b> <i>Roger Bentley</i>	17
<b>Does dim modd troi'n ôl</b> <i>Deri A. Tomos</i>	19
<b>Amheuon ynglŷn â diogelwch</b> <b>ffa Soya</b> <i>Elfed H. Evans</i>	20
<b>Plas Tan y Bwlch</b> <i>Twm Elias</i>	21
<b>Mawnogydd Fenn's, Whixall a</b> <b>Bettisfield: Gwarchodfa Natur</b> <b>Genedlaethol</b> <i>Joan L. Daniels</i>	24
<b>Wyddoch chi?</b>	27
<b>Llun pwy?</b>	28
<b>Cystadleuaeth Ffotograffiaeth y</b> <b>Naturiaethwr</b>	29
<b>Llythyrau</b>	29
<b>Adolygiadau</b>	31

# BYD NATUR

Pob diwrnod o'r wythnos am 4.45yh ar S4C digidol  
Golwg ddyddiol ar fywyd gwyllt a'r amgylchedd naturiol yng  
nghwmni Iolo Williams



TELESGŴP

# Gair gan y Golygydd

Goronwy Wynne, Gwylfa, Licswm, Treffynnon,  
Sir y Fflint, CH8 8NQ.

Tel.: 01352 780689



DIOLCH O GALON i chi'r cyfranwyr unwaith eto; cofiwch fod pob cylchgrawn fel pwll di-waelod, daliwch ati i anfon ataf. Ar gyfer y rhifyn hwn buom yn hynod o ffodus i ddwyn perswad ar Dr Barbara Jones, Bangor, i baratoi

erthygl ar *Lloydia serotina*. Dr Jones yw'r awdurdod pennaf ar y planhigyn prin hwn, a ddarganfuwyd gan Edward Llwyd ac sy'n arwyddlun i'n Cymdeithas.

## DARWIN

Y dydd o'r blaen 'roeddwn yn darllen erthygl ar Darwin gan neb llai na Syr Julian Huxley. Ar ôl trin ei gyfraniad eithriadol i fyd gwyddoniaeth a son am ei egni anhygoel yn cyhoeddi dros 3,000,000 o eiriau yn ei lyfrau, a thros 400 tudalen o erthyglau gwyddonol, daeth y frawddeg hon "Uwchlaw popeth yr oedd yn naturiaethwr mawr, yng ngwir ystyr y gair o fod â diddordeb dwfn mewn sylwi ar, a cheisio deall byd natur."

## EUOG

Onid oes yna wers i ni yn y fan yna? Rydym yn honni bod yn Gymdeithas Naturiaethwyr Cymru, a mawr yw ein baint o gael byw mewn gwlad mor gyfoethog o ryfeddodau naturiol heb son am ei harddwch a'i hamrywiaeth. Teimlaf yn euog nad ydym yn gwneud llawer mwy i hybu'r diddordeb sydd gan ein haelodau ym myd natur – diddordeb sydd weithiau o'r golwg o dan bentwr o alwadau eraill! Dylem drefnu...

...cyrisiau preswyl i astudio blodau, coed, mwsogau, adar, pryfaid, creigiau &c.

...cyrisiau undydd ar yr un pynciau, – mewn gwahanol fannau yng Nghymru.

...llyfrau a thafleuni o bob math. Ni wn am un llyfr safonol yn Gymraeg ar adnabod ac enwi holl flodau nac adar Cymru.

...arolygon i gofnodi ffeithiau am wahanol agweddau o fyd natur:

er enghraifft, beth a wyddom am ddsbarthiad y mochyn daear a'r llwynog/cadno yng Nghymru? Rwyf fi'n bersonol wedi gweld wyth mochyn daear yn ystod y tri mis diwethaf, dau yn fyw a chwech wedi eu lladd ar y ffordd. Beth am drefnu arolwg manwl dros gyfnod o flwyddyn?

Yr angen mawr yw POBL, aelodau brwd sy'n barod i drefnu pob math o weithgareddau. Ydach chi'n cofio'r adnod honno sy'n sôn am y cynhaeaf a'r gweithwyr???

## SIOM

Yn y rhifyn diwethaf apeliais am rywun i gasglu hysbysebion ar gyfer y Naturiaethwr, i ddod o hyd i hysbysebwy, trefnu'r hysbyseb (a chasglu'r tâl!). Chefais i ddim un ymateb, ac mae gennym dros 1,100 o aelodau! Beth am dani? Mae'r Cyngor Cefn Gwlad yn rhoi cymorth ariannol i'r Naturiaethwr, a diolch o galon am eu nawdd, ond mae'r swm yn lleihau eleni a rhaid i ni ofalu bod ein tŷ ein hunain mewn trefn.

## CYNHADLEDD

Cofiwch am Gynhadledd Flynyddol y Gymdeithas eleni, ym Mhlas Tan-y-Bwlch, Maentwrog, Gwynedd ar y pen-wythnos o gwmpas dydd Sadwrn, Hydref 7, 2000.

Bydd taflen o fanylion i'r aelodau gyda'r rhifyn hwn. Edrychaf ymlaen i'ch gweld, a chawn gyfle i'roi'r byd yn ei le'.



# Dod i Nabod ein Gilydd

Nia Cole

*Y tro hwn cyflwynwn bortread o Arwel Michael, Cadeirydd Is-bwyllgor yr Amgylchedd o fewn Cymdeithas Edward Llwyd, ac arweinydd teithiau brwd.*



Arwel Michael

YM MHENTREF CWMGIEDD ym mhen uchaf Cwm Tawe, yng nghesail y Mynydd Du, y ganwyd Arwel, yn unig blentyn i Harry a Maggie Michael. Mae ganddo atgoffion melys o'i febyd ar aelwyd glyd ei rieni yn y pentref glofaol, lle y profodd gymdeithas agos ag iddi awyrgylch wledig. (Diddorol yw nodi mai dyma bentref genedigol Llywydd y Gymdeithas, Dafydd Dafis, hefyd). Ar fore Sul fe gerddai Arwel gyda'i dad ar lannau afon Giedd sy'n llifo drwy'r cwm, ac yma y plannwyd had a oedd i ddwyn tipyn o ffrwyth! O dan arweiniad ei dad darganfu lwybrau a'i harweiniodd tua'r mynydd, a thaniodd hyn ynddo'r ysfa i gychwyn ar ei anturiaethau ar hyd mynyddoedd led-led Cymru. Tybiwn fod cerdded yn dân yng ngwythiennau ei deulu, gan fod un tad-cu iddo yn borthmon a'r llall yn fugail!

Er hyn, gallai Arwel fod wedi dilyn trywydd go wahanol, gan iddo ymddangos mewn ffilm, y Silent Village pan oedd yn blentyn! Ond, yn ffodus i naturiaethwyr Cymru, nid actio oedd yr awydd a gipiodd ei fryd! Ar ôl iddo fynychu Ysgol Gynradd Cynlais ac Ysgol Gyfun Maes-y-Dderwen, dechreuodd brentisiaeth yn ffatri Anglo-Celtic neu'r 'Tic Toc' fel y'i gelwid yn lleol, yn bymtheg oed. Treuliodd dros ddegawd yn gweithio cyn penderfynu mynychu ysgol nos

er mwyn astudiaeth peirianeg. Ar ôl hyn achubodd ar y cyfle i ymuno â chwmni moduron Ford yn Abertawe fel peiriannydd ansawdd, ac yno y mae hyd heddiw, wedi treulio deng mlynedd ar hugain yno erbyn hyn.

Er ei fod yn brysur tu hwnt yn ei waith 'roedd ganddo nifer o ddiddordebau a lenwai ei amser hamdden hefyd. Un o'r prif ddiddordebau hyn oedd canu, gan ei fod yn aelod o Gôr y Gyrlais a Chôr Ystradgynlais, ond 'roedd ei ysfa i gerdded y mynydd yn tyfu bob dydd, a chan fod yr amser a dreuliai yn ymarfer a chanu mewn cyngherddau yn hawlio gormod o'i amser – amser a oedd yn well ganddo ei dreulio yn crwydro'r mynyddoedd – rhoddodd y gorau i'r canu corawl. Er hyn mae'n dal i ganu wrth iddo gerdded y mynydd (ac fe dystia ambell un o'i gydgerddwyr i hyn!), er nad yw'r defaid yn gynulleidfa deilwng i werthfawrogi ei nodau pèr, mae'n siŵr!

Cyn hir fe'i denwyd at Gymdeithas Edward Llwyd oherwydd ei natur unigryw fel cymdeithas i naturiaethwyr Cymru drwy gyfrwng y Gymraeg. Mae'n amlwg mai gwir yw'r hen ddywediad: "Adar o'r unlliw a heddant i'r unlle". Mae'n rhaid ei fod yn uchel ei barch o fewn y sefydliad hwn oherwyd ei fod yn Gadeirydd ar Bwyllgor Amgylchedd y Gymdeithas erbyn hyn ac fe dreuliodd dair blynedd ar ei Phwyllgor Gwaith hefyd. Yn ddiaw nid oes neb yn fwy teilwng i fod yn aelod o'r Gymdeithas nag ef, gan ei fod, fel yr arwr Edward Llwyd, yn eang ei ddiddordebau ym maes daearyddiaeth, daeareg ac iaith. Adlewyrchir hyn yn y ffaith ei fod yn eistedd ar amryw o bwyllgorau eraill o bwys yn ogystal. Mae wedi bod yn aelod o Awdurdod Parc Bannau Brycheiniog ers wyth mlynedd ac ar hyn o bryd y mae'n Is-gadeirydd Cymru o Gyngor y Parciau Cenedlaethol. Nid yw'n eiddil pan yw'n ceisio gwarchod ein hamgylchedd, er enghraifft lleisia'i feirniadaeth yn chwyrn yn



erbyn bwystfil y glo brig sy'n rheibio tirlun ein gwlad. Hanfodol iddo ydyw gwarchod ein hetifeddiaeth, a gweithgar ydyw hefyd yn ceisio gwarchod rhan arall o'n treftadaeth, sef ein hiaith. Mae'n aelod o Bwyllgor Llywio Hybu'r Iaith ym Mrycheiniog, mudiad sy'n ceisio denu pobl ifanc at yr iaith drwy gyfrwng amryw o weithgareddau, er enghraifft drwy gynnal cyngherddau.

Yr hyn sy'n drawiadol tu hwnt am Arwel yw fod ganddo gof fel cyfrifiadur! Mae'n meddu ar ystorfa anhygoel o wybodaeth am ardaloedd a hanes Cymru, a gall enwi pob copa o Eryri i'r De! Mor syfrdanol yw ei wybodaeth fe'm hysgogwyd i ofyn iddo sut y mae'n casglu'r fath ffeithiau hynod. Dywedodd Arwel ei fod yn dod o hyd iddynt drwy bori mewn llyfrau a mapiau, a thrwy sgwrsio â thrigolion y bröydd y mae'n treulio gymaint o amser yn eu cerdded. Nid yw'n cadw'r wybodaeth hon yn gyfrinach, ond yn ei rhannu gyda'i deulu a'i gyfeillion. Mae hefyd yn cynnal nosweithiau difyr drwy arddangos sleidiau amrywiol o'i deithiau cerdded. Bellach mae ganddo dros ddeng mil o sleidiau a lluniau sy'n cofnodi ei deithiau ym mhob cwr o Gymru.

Mae Arwel yn cwrdd â nifer fawr o bobl wrth grwydro'r wlad benbaladr, ac y mae llawer ohonynt wedi dod yn gyfeillion mynwesol iddo – mawr yw ei groeso ym mhob man. Gallaf dystio nad ewch i unman yn y wlad heb gwrdd â rhywun sy'n gyfarwydd ag ef – boed hi'n dafarn yn y Gogledd neu'n gastell yn y De, a phur ddiddorol yw ambell stori a adroddir amdano!

Y mae'r dyn hawddgar hwn wedi troi ei ddiddordeb oes yn fudd i'r gymdeithas. Er mwyn dathlu ei ganfed daith gerdded yn Eryri penderfynodd gerdded bob cam o Ystradgynlais i gopa'r Wyddfa yng nghwmni

ei gyfeillion, gan godi £3,050 i elusen Tŷ Croeso. Gwaith caled fyddai hyn i'r mwyafrif llethol ohonom, ond profiad pleserus ydoedd i Arwel fel y tystia'r ysgrifen ar y botel o Moët & Chandon sydd ganddo yn atgof o'r daith: "Yfwyd a mwynhawyd ar ben yr Wyddfa ar yr ail o Fai 1997, ar ôl taith gerdded o Ystradgynlais". Y mae'r gair 'mwynhau' yn y frawddeg honno yn hollol nodweddiadol o'i gymeriad oherwydd cawn y teimlad ei fod yn mwynhau ei ddiddordeb i'r eithaf. Er ei fod wedi cerdded miloedd o filltiroedd erbyn hyn, y mae'n dal i dwynhau pob eiliad. Eleni y mae'n dathlu deugain mlynedd ers ei ymweliad cyntaf ag Eryri, a phwy a wŷr beth fydd ei ffordd o ddathlu'r gamp! Ei uchelgais ar ôl iddo ymddeol ydyw cyrraedd pen pob copa yng Nghymru – dyna uchelgais yn wir!

Serch ei gampau amrywiol dywedodd Arwel wrthyf unwaith mai ei bleser pennaf, gyda chefnogaeth ei briod amyneddgar, Pat, ydoedd cyflwyno ei blant i fyd natur. Yn amlwg bu'r arweiniad hwn yn amhrisiadwy i'r plant, fel y bu arweiniad ei dad mor werthfawr i Arwel yntau. Y mae ei ferch, Llinos, wedi cael blas awchus ar gerdded ac mae ei fab, Cellan, a gerddodd i Eryri yng nghwmni ei dad, yn swyddog cynllunio ym Mharc Llys Ashton ym Mryste. Gellir tybio y bydd Rhys, mab Cellan, yn dilyn camre ei dad-cu hefyd, oherwydd ei fod wrth ei fodd yn cerdded y wlad gyda'i deulu. Efallai y bydd Rhys yn dringo holl gopâu Cymru gyda'i dad-cu wrth iddo gyflawni ei uchelgais! Wedi'r cwbl, dyn ei geraint, ei gyfeillion a'i Gymru annwyl ydyw Arwel. Er ehangder ei ddiddordebau, y mae tynfa yn ei ddenu yn ôl dro ar ôl tro i'w gynefin, ac mae ei gariad at ei fro brydferth yn hollol amlwg yn ei ymdrechion i'w gwarchod. Dyn ei filltir sgwâr yw Arwel, a braint yw ei adnabod.



# “Gwledd Gampedd” – Mynydd y Gadair ac Ewias

gan Frank Olding, Curadur Amgueddfa'r Fenni

*Yn ystod mis Medi 1999 cynhaliwyd Cynhadledd Flynyddol Cymdeithas Edward Llwyd yng nghanolfan Tŷ'r Morwydd, Y Fenni, Sir Fynwy. Traddodwyd y Ddarlith Flynyddol gan Frank Olding, a chwasmom daith hyfryd o dan ei arweiniad ar gyrion y Mynyddoedd Duon. Dyma grynodeb o'r ddarlith.*

MYNYDD Y GADAIR yw'r enw Cymraeg gwreiddiol ar “Hatterall Hill” – y cefn hir o fynydd sy'n ffurfio'r ffin rhwng Cymru a Sir Henffordd ar ochr ddwyreiniol y Mynyddoedd Duon. Mae llwybr troed Clawdd Offa'n rhedeg ar hyd y mynydd o'r Gelli yn y gogledd hyd at y Pandy a'r Fenni yn y de ac mae'n boblogaidd iawn gyda cherddwyr o Loegr a'r tu hwnt. Ystyr wreiddiol “cadair” oedd “caer” ac yn ystod ymweliad y Gymdeithas â'r ardal hon yn 1999, cefais y ffrainc o arwain taith fer i'r lan Mynydd y Gadair i gael cewc clau ar yr heneb archaeolegol a roes enw i'r mynydd – bryngaer Geltaidd Pentwyn.

Mae Pentwyn yn un o ddyrnaid o wyth bryngaer Geltaidd sy'n gwarchod dyffrynnoedd cul a hir y Mynyddoedd Duon. Y fwyaf dwyreiniol yw Coed y Grafell (S. *Walterstone*) yn Sir Henffordd sy'n sefyll ar lethrau deheuol Mynydd Myrddin ac yn edrych i lawr ar Afon Mynwy a phentref bach Merthyr Clydawg (S. *Clodock*). Mae'n ddiddorol mae “Money Farthing Hill” yw fersiwn pobl Henffordd o Mynydd Myrddin. Beth a ddywedai'r hen gynfardd?

Wrth edrych i'r gorllewin o Bentwyn, gwelir Twyn y Gaer ar ben deheuol Cefn Ffawyddog sy'n gwahanu dyffryn Grwyne Fawr oddi wrth Dyffryn Ewias lle saif priordy enwog Llanddewi Nant Honddu (Llanthony). Yng Nghoed Grwyne Fawr yn 1125 yr enillodd y Cymry fuddugoliaeth enwog yn erbyn y Normaniaid trwy ladd Richard de Clare ar ei ffordd yn ôl i Geredigion o'r Fenni. Codasant gofeb ar Gefn Ffawyddog sydd i'w gweld o hyd ac yn dwyn yr enw digon bygythiol Dial Garreg! I'r de, saif Ysgyryd Fawr a Thwyn yr Allt. Ystyr “ysgyryd” yw “toredig” ac mae sawl hanesyn lleol wedi goroesi i esbonio'r rhwyg enfawr yn y mynydd sydd wedi rhoi enw i'r lle. Twyn

yr Allt yw'r bryn serth sy'n sefyll i'r gogledd o'r Fenni y mae copa uchel Pen y Fâl (S. *Sugar Loaf*) yn codi ohono. Hon yw bryngaer fwyaf “newydd” yr ardal – ni wyddai neb ei bod yno nes i beilot awyren fach sylwi arni ryw ddwy flynedd yn ôl wrth hedfan heibio!

Pan gafodd ei chodi gan ein cyndeidiau Celtaidd yn ystod yr Oes Haearn (c. 700 C.C. – 43 A.D.), byddai bryngaer fel Pentwyn wedi bod yn lle mwy trawiadol o lawer na'r olwg ddigon moel a diarffordd sydd arni erbyn hyn. Lle gwelwn ni heddiw ffosydd a gwrthgloddiau gwelltog glas, byddai'n hynafiaid Celtaidd wedi wynebu muriau maen hyd at dair metr o uchder gyda rhodfa ar gyfer milwyr ar ben hynny! Byddai'r ceirydd hefyd yn llawn pobl ac anifeiliaid, wrth gwrs, a'r holl sŵn a checru a charu sy'n ynghlwm wrthyn! Rydym yn ffodus iawn bod y gaer agosaf i'r gorllewin, sef Twyn y Gaer, wedi cael ei datgloddio a bod ei hanes yn eithaf clir. Er nad yw Pentwyn wedi cael yr un driniaeth, mae'n fwy na phosibl bod ei hanes hithau'n debyg.

Cafodd yr amddiffynfeydd cyntaf eu codi ar y bryniau hyn oddeutu 470 C.C. Bryd hynny, ffurfiodd ardal ddwyreiniol y Mynyddoedd Duon ran o diriogaeth eang y *Dobunni*, y llwyth Celtaidd a drigai yn siroedd Henffordd a Chaerloyw. Erbyn yr adeg c. 200 C.C., mae newid sylfaenol i'w chanfod yn null y crochenwaith oedd yn cael ei ddefnyddio gan drigolion y ddwy gaer. Llestri nodweddiadol y *Silures*, llwyth Celtaidd Gwent a Morgannwg, sy'n bresennol o hynny ymlaen a'r tebyg yw i Dwyn y Gaer, Pentwyn a Choed y Grafell gael eu cipio gan y llwyth hwnnw. Ardal ar y ffin fu hon erioed!

Prif hynodrwydd pensaernïol Pentwyn yw ei phorth dde-ddwyreiniol gydag olion tŵr cryf a gwrth glawdd allanol i warchod y





fynedfa. Mae'r adeiladau rhyfelgar hyn yn gwbl nodweddiadol o waith y *Silures* ac mae bron yn sicr iddynt gael eu codi er cryfhau amddiffynfeydd eu caer newydd a sicrhau eu goruchafiaeth dros yr ardal. 'Does dim rhyfedd mai'r *Silures* oedd yr unig lwyth Celtaidd a drechodd leng Rufeinig mewn brwydr agored. Gorchfygodd y Rhufeiniaid dde Lloegr o fewn saith mlynedd o lanio – cymerasant bron i ddeng mlynedd ar hugain i gipio Gwent a Morgannwg yn unig! Hoffwn feddwl bod gwaed y *Silures* yn dal i redeg yn ein gwythiennau yn yr ardal hon hyd heddiw.

Petaem wedi cael cyfle i ddringo'n uwch ar hyd lwybr Clawdd Offa, byddem wedi dod ar draws heneb archaeolegol hynod arall – sef cylch cerrig ar gopa llwm y Garreg Las. Efallai y dylwn esbonio yma fod pen deheuol Mynydd y Gadair yn ymrannu'n ddau gefn hir gyda Chwm Iau rhyngddynt. Enw'r cefn gorllewinol yw'r Garreg Las, a Phentwyn, gyda'i fryngaer, yw'r llall. Gan ein bod ni yn y Mynyddoedd Duon, nid yw cylch cerrig y Garreg Las yn un cyffredin, wrth reswm. Yn wir, 'does dim cylch o gerrig fel y cyfryw i'w weld yno ond rhyw glawdd o gerrig mân yn ffurfio cylch enfawr ryw hanner can metr ar ei draws. Enw'r archaeolegwyr ar heneb o'r fath yw cylchgarn (*ring-cairn*) ac mae'n dyddio'n ôl i'r Oes Efydd Gynnar c. 2000 C.C.

Dyma gysegrian y bobl a gliriodd y coedwigoedd oddi ar gopaon y Mynyddoedd Duon i greu porfeydd haf ar gyfer eu preiddiau – hafotai cyntaf Cymru. Hwythau hefyd oedd yn gyfrifol am godi'r meini hirion sy'n frith trwy'r wlad ac mae'r carneddau crwn sy'n coroni llawer bryn a mynydd yn cynnwys olion eu meirw. Arfer pobl yr Oes Efydd oedd claddu offrymau gyda'r meirw iddynt gael eu defnyddio ar y daith i'r arallfyd. Yn aml o dan y carneddau crwn cawn gyllyll a bwyell efydd, saethau o garreg dân a'r diodlestri hardd o glai coch a roddodd eu hen enw archaeolegol i'r bobl hyn – y *Beaker People*. Côr y Cewri oedd prif seintwar eu perthnasau pell yn Wessex a hwythau a gariodd y meini gleision o Breseli – os ydych yn y garfan honno sy'n credu hynny ... ond mae hynny'n ddadl arall!

Mae'n syndod i mi cyn lleied y mae fy nghyd-Gymry yn ei wybod am yr ardal hardd hon – efallai'r mai'r ffaith ein bod ar y ffin sy'n cyfrif am hynny. Ond, wrth gael chwiff i

syllu i lawr o gopa Mynydd y Gadair ar brydferthwch cymoedd Gafenni, Olchon, Mynwy a'r Ystrad Aur, dylem gofio ein bod yn edrych i lawr ar hen gantref Cymreig Ewias. Mae'r ardal bellach â'i hanner gorllewinol yng Nghymru a'i hanner dwyreiniol yn Sir Henffordd – ond petruswn rhag galw Henffordd yn Lloegr fan hyn! Yr oedd y Gymraeg yn fyw yn yr ardal tan ddiwedd y 19eg ganrif a chyn hynny bu'n gartref i ambell fardd o gryn glod. Yn eu plith yr oedd gŵr o'r enw Maredudd ap Rhoser a fu yn ei flodau yn y cyfnod c. 1530. Mae cryn dipyn o'i waith wedi goroesi yn llawysgrifau'r Llyfrgell Genedlaethol, ond, yn ddealladwy ddigon, ei gerdd orau o bell ffordd yw ei "Awdl i Wlad Ewas" (sef hen ynganiad Ewias) ac ni allaf feddwl am well ddiwedd glo i'r pwt hwn o lith na dyfynnu rhai o englynion graenus Maredudd:

Af i wledd gampedd o gwmpas – ceirydd  
Lle mae ceirw'r deyrnas;  
Fy nghamp, rhag ofn fy nghas,  
Yw galw Duw, a gwlad Ewas...

Yn hon mae rhoddion yn rhydd- i glerwyr  
I gael arian beunydd;  
Nid oes goris haul a dydd  
Llu dynion gwell eu deunydd.



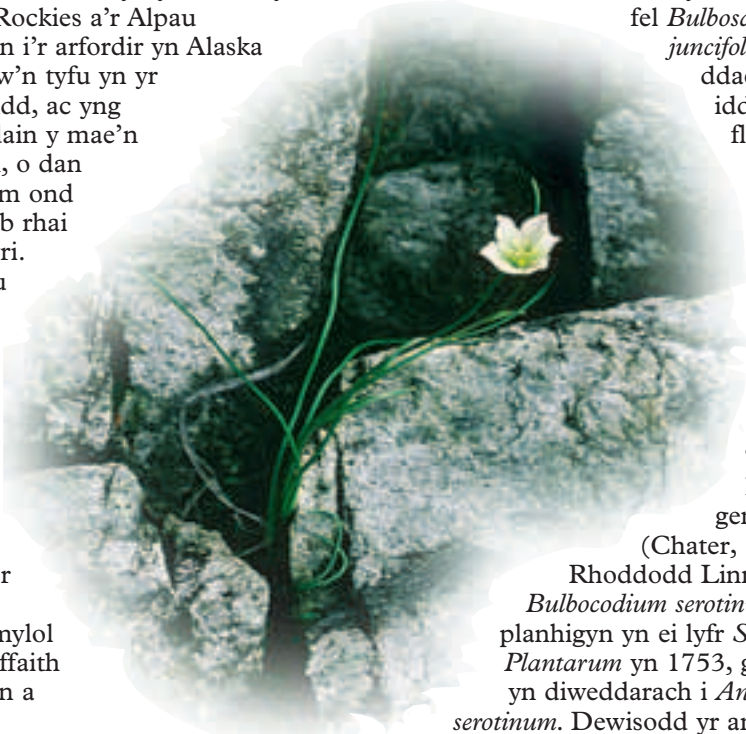
# Lili'r Wyddfa *Lloydia serotina*

## Ecoleg, Geneteg a Chadwraeth

Barbara Jones

*Cyngor Cefn Gwlad Cymru, Bangor, Gwynedd*

MAE LILI'R WYDDFA, *Lloydia serotina*, yn blanhigyn arctig-alpaidd sy'n tyfu'n ambegynol (*circumpolar*) yn hemisffer y gogledd. Ym mhob cwr, fe'i cyfyngir i gynefinoedd mynyddig neu arctig, sy'n amrywio o'r twndra uchel yn yr Himalaya, a mynyddoedd y Rockies a'r Alpau Ewropeaidd bron i'r arfordir yn Alaska a Siberia. Nid yw'n tyfu yn yr Arctig Ewropeaidd, ac yng ngwledydd Prydain y mae'n rhywogaeth brin, o dan warchodaeth, dim ond i'w gael ar wyneb rhai clogwyni yn Eryri. Yma, mae'n tyfu mewn poblogaethau bach, ynysig, sydd, mae'n debyg, wedi bod felly er pan giliodd y rhewlifoedd olaf. Oherwydd pryder ynglŷn â'r perygl i'r poblogaethau ymylol hyn, ynghyd â'r ffaith mai ychydig iawn a wyddem am y rhywogaeth, dechreuwyd ymchwilio i ecoleg, ecoleg epilio, cynefin ac amrywiad genetidd yn y poblogaethau yng Nghymru, Yr Alpau Ewropeaidd a Gogledd America, yn ogystal â'r nifer yn y boblogaeth mewn perthynas â'r cynefin (*population dynamics*). Y prif nod oedd asesu statws a pherfformiad y poblogaethau Cymreig mewn cymhariaeth â'r poblogaethau mawr yng nghanol eu dosbarthiad, i weld a oedd angen ymyrryd i warchod y rhywogaeth yng Nghymru (Jones, 1997).



Lili'r Wyddfa – *Lloydia serotina*  
yn ei chynefin yn Eryri

Fe wyddid am *Lloydia* yng ngwledydd yr Alpau yn gynnar yn yr ail ganrif ar bymtheg, ond Edward Llwyd a'i darganfu yng Ngymru yn ddiweddarach yn y ganrif honno. Pan ddaeth ar ei draws gyntaf nid oedd yn ei flodau, ac felly fe'i disgrifiodd

fel *Bulbosa Alpina*

*juncifolia*. Pan

ddaeth o hyd

iddo yn ei

flodau rai

blynyddoedd

wedi hynny,

fe anfonodd

sbesimen i'r

botanegydd

John Ray a

meddyliodd

Ray y gallai

fod yn

blanhigyn

“*sui generis*”,

h.y. yn ei

genws ei hun

(Chater, 1983).

Rhoddodd Linnaeus yr enw

*Bulbocodium serotinum* i'r

planhigyn yn ei lyfr *Species*

*Plantarum* yn 1753, gan ei newid

yn diweddarach i *Anthericum*

*serotinum*. Dewisodd yr ansoddair

*serotina* i'w gyferbynu â *Bulbocodium*

arall a flodeuai yn Sbaen yn gynharach

yn y flwyddyn. Fodd bynnag, ni

chafodd ei ddisgrifio fel rhywogaeth arbennig

nes i'r botanegydd Salisbury wneud hynny

mewn cyflwyniad i'r *Horticultural Society of*

*London*; cafodd y genws ei ddisgrifio yn

ddiweddarach fyth, yn 1830 gan yr

Almaenwr Reichenbach. Tyfodd diddordeb

yn y planhigyn yn ystod y ddeunawfed

ganrif, ond oherwydd yn anhawster i ddod o

hyd iddo yn ei gynefin mynyddig, methiant

fu llawer o'r teithiau cynnar. Sylwodd y

botanegydd enwog Richard Richardson:





Yr awdur yn astudio'r *Lloydia*, mewn ffordd ddiddorol!

“...gwaith anodd yw i unrhyw un ddod o hyd iddo, os nad yw'n gyfarwydd â'r union fan” (Britten, 1923). Dengys cyfeiriad at ei gynefin y math o beryglon y mentrai'r casglwyr cynnar iddynt i ddod o hyd i sbesimau. Dywed R.A. Salisbury yn 1812 fod “*Dr William Alexander o Halifax .....ar fin colli ei fywyd wrth ddringo'r copaon uchel lle tyf yn wyllt*”. Er gwaetha'r anawsterau a wynebai'r botanegwyr cynnar wrth geisio dod o hyd i'r *Lloydia*, roeddynt yn barod iawn i gasglu “basgeidiau” ohono mor ddiweddar â diwedd yr 1880au. Roedd planhigion yn cael eu casglu hyd at 1932. Gwelwn yn ôl yr ychydig gyfeiriadau cynnar ato yng Nghymru, fod ei ddsbarthiad yn debyg iawn i'r hyn ydyw heddiw, ond yr adeg honno roedd yn haws cyrraedd y planhigion ac roedd mwy ohonynt. Mae'n ymddangos na bu erioed yn gyffredin yn Eryri, ond llwyddodd bron y cyfan o'r 'cyrchoedd' cynnar i'w gyrraedd heb ddefnyddio rhaffau, felly mae'n debyg fod mwy o blanhigion o fewn cyrraedd drwy grafangu dros fôn y clogwyni nag sydd heddiw. Bellach, mae effaith pori yn ei gyfyngu i'r clogwyni, fel gyda llawer o blanhigion arctig-alpaidd eraill ym mynyddoedd Prydain.

Mae *Lloydia serotina* yn aelod o'r Liliaceae (teulu'r Lili) ac mae'n anarferol am ei fod yn

blanhigyn alpinaidd lluosflwydd sy'n tyfu o fwlb. Mae'r coesyn yn denau, yn cynnal rhwng un a phedwar o flodau unigol, pob un gyda chwech o rannau ('petalau') gwyn, gyda gwythiennau rhuddgoch, chwech o frigerau ac ofari ddigoes. Mae dwy ddeilen fain, hir yn tyfu o fôn y planhigyn, a hyd at bedair deilen fer ar y coesyn. Mae'r bwlb yn fychan ac ar ddiwedd pob tymor ymddengys ei fod yn crebachu wrth i un newydd ffurfio uwch ei ben. Mae tyfiant tebyg i wreiddgyff neu rhisom i'w weld ar rai planhigion gyda math o 'flagur' bychan ar y pen, yn dynodi, yn ôl pob tebyg, y dull mwyaf cyffredin o atgynhyrchu llystyfol (*vegetative reproduction*) yn y rhywogaeth hon. Cynhyrchir hadau mân, brown, cilgantol (*lunate*) mewn capsawl, ond does dim dull arbennigol o'u gwasgaru. Mae'n debyg bod y gwyntoedd cryfion yng nghynefin y *Lloydia* yn eu gwasgaru i bob cyfeiriad.

Mae nodweddion y cynefin yn amrywio, yn dibynnu ar y lledred, yr hinsawdd a'r defnydd o'r tir. Y cynefin mwyaf 'nodweddiadol', lle mae'r planhigyn fwyaf cyffredin, yw llechweddau o rediad graddol ar y twndra arctig, uwchben y coed, fel y gwelir mewn rhai lecynnau ym Mynyddoedd y Rockies yn Colorado. Ymhellach i'r gogledd, fodd bynnag, mae'r cynefin yn fwy creigiog, gyda'r clogwyni sy'n wynebu'r gogledd/gogledd-ddwyrain yng Ngymru yn enghraifft eithafol.

Er mwyn cymharu ecoleg y boblogaeth yng Nghymru â'r rhai yng nghanol ei ddsbarthiad, aed ati rhwng 1994 a 1996 i astudio nifer y planhigion, y nifer yn blodeuo, cymhareb ryw (*sex ratio*) a'r nifer o godau had bob blwyddyn mewn dwy safle yng Nghymru a nifer o safleoedd yn Y Rockies ac yn yr Alpau. Dangoswyd bod nifer y blodau a nifer yr hadau yn amrywio'n fawr, ond yng Nghymru ac mewn poblogaethau eraill, mae'r cynnyrch ar y cyfan yn is nag yn y poblogaethau mawr ar y twndra yn yr arctig (Tabl 1). Gwelwyd bod amrywiaeth mawr yn y nifer o flodau a hadau a gynhyrchir, ond ar y cyfan mae planhigion Cymru a'r poblogaethau bychain eraill yn cynhyrchu llai na'r poblogaethau mawr ar y twnda Arctig (Tabl 1). Ymddengys mai atgynhyrchiad llystyfol yw'r mwyaf cyffredin yn mhob poblogaeth ond mae atgynhyrchiad rhywiol yn digwydd. Hyd yn





Cynefin y *Lloydia* ym Mynyddoedd y Rockies, Colorado

ddiweddar ystyriwyd nad oedd *Lloydia* yn cynhyrchu hadau yng Nghymru (Woodhead 1951), ond gwyddom erbyn hyn ei fod, a bod yr had yn hyfyw. Mae hadau o Gymru wedi egino yn yr ardd, ochr yn ochr a had o boblogaethau eraill gan gynhyrchu planhigion llawn-dwf (Jones 1997).

Ym mhob poblogaeth a astudiwyd roedd canran uchel o flodau 'gwryw' yn ogystal â rhai deuryw (*hermaphrodite*). Mae hyn yn sefyllfa anghyffredin, ac mae'n debyg fod y cyflwr hwn yn cael ei reoli yn *Lloydia* gan brinder adnoddau. Pan fo planhigyn yn cynhyrchu blodau a had un flwyddyn, gall ddihysbyddu ei adnoddau i'r fath raddau mai dim ond planhigion llystyfol neu wryw, gyda llai o adnoddau ynddynt, a geir y flwyddyn ddilynol (Jones 1999). Gallai hyn fod yn arbenig o wir am *Lloydia* sy'n cystadlu'n wael o dan bwysau.

Ar y cyfan, nid yw mân boblogaethau o blanhigion ar gyrion eu dosbarthiad yn gwneud cystal â phoblogaethau mawr yng nghanol eu dosbarthiad. Y rheswm yw eu bod yn byw mewn cynefin sy'n eu gosod dan bwysau, a bod llai ohonynt, a hynny'n arwain at fwy o fewn-fridio. Hefyd, fe ddichon bod llai o amrywiaeth genynnol yn y poblogaethau bach ar y cyrion (Barrett & Kohn, 1991). Gan fod yr amrywiaeth genynnol yn bwysig wrth benderfynu addasrwydd esblygol y boblogaeth, ac felly ei siawns i oroesi (yn enwedig yn wyneb y posibilrwydd presennol yn yr hinsawdd) (Ledig, 1986), roedd hi'n bwysig archwilio'r

agwedd hon o'r boblogaeth Gymreig mewn cymhariaeth â phoblogaethau mwy.

I'r perwyl hwn, aed ati i fesur amryffuredd proteinau (*protein polymorphism*) mewn 16 poblogaeth gan gynnwys dwy yng Nghymru, unarddeg yng Ngogledd America a thair yn yr Alpau. Dangoswyd fod llai o amrywiaeth yn y poblogaethau bychain, gan awgrymu symudiad genynnol (*genetic drift*) ynddynt. Pan gollir ychydig o unigolion o boblogaeth fechan fe effeithir mwy ar y cyfansoddiad genynnol nag mewn poblogaeth fawr lle mae'r effaith o golli ychydig o blanhigion yn gymharol ddibwys.

Er mai'r poblogaethau yng Nghymru oedd y rhai mwyaf ynysig, roedd ganddynt ychydig mwy o amrywiaeth genynnol na'r rhai yng Ngogledd-orllewin America a'r un faint â'r rhai yn yr Alpau. Efallai bod yr epilio rhywiol sy'n digwydd yn y planhigion Cymreig yn ddigon i gynnal rhyw lefel o amrywiaeth genynnol. Hefyd, dangosodd yr ymchwiliad genetidd fod y planhigion Cymreig yn gwahaniaethu mwy oddi wrth eu cymdogion agosaf yn yr Alpau na'r disgwyl (Fig.1). Os yw'n planhigion ni yng Nghymru wedi hannu o'r rhai yn yr Alpau a ymfudodd tua'r gogledd wrth i'r rhewlif gilio ar ddiwedd yr Oes Ia ddiwethaf, yna, efallai y disgwylid iddynt fod yn debycach, yn enynnol, i blanhigion yr Alpau. Ond, os bu i'r planhigion Cymreig oroesi mewn llochesau rhewlifol yn ystod lledaeniad y rhew y tro neu ddau diwethaf, yna buasai ganddynt fwy o amser i ymwahanu'n enynnol oddi wrth y boblogaeth wreiddiol. Mae hyn yn bosibl, ac



	C1	C2	R1	R2	Alpau	Tatra
Cyfanswm planhigion	587	1111	142	142	66	84
Cyfanswm blodau	47	116	83	56	10.8	–
Cyfanswm capsïwlau	6.6	15.3	10	10	–	1.8
Blodau fel % o'r planhigion	8	10.4	60.6	44.3	16.4	–
Capsïwlau fel % o'r planhigion	1.2	1.4	6.3	7.6	–	2.1
Capsïwlau fel % o'r blodau	14	13.2	13.1	17.6	–	–

Tabl 1: Ffigyrau ar gyfartaledd ar gyfer safleoedd a astudiwyd ar gyfer cynhyrchu blodau a chapsïwlau hadau yng Nghymru (C) a'r Rocky Mountains (R), ar gyfer blodau yn yr Alpau ac ar gyfer capsïwlau hadau ym mynyddoedd y Tatra.

awgrymwyd fod llochesau rhewlifol wedi digwydd ar hyd arfordir gorllewinol Prydain (Godwin, 1956; Addison, 1983). Fodd bynnag, gall poblogaeth fach, ynysig, ymrannu'n gyflym, ac efallai mai eu arwahanrwydd sydd wedi cyflymu'r broses.

Mae'n debyg mai ei darddiad yn yr Alpau, ei dyfiant araf a'i anallu i gystadlu'n effeithiol sy'n gyfrifol am absenoldeb *Lloydia* o'r mynyddoedd i'r gogledd o Eryri yng Ngwledydd Prydain. Wrth i'r rhew gilio ar ôl y rhewlifant diwethaf, efallai iddo oroesi am gyfnod ond yna iddo golli tir i blanhigion eraill, mwy cystadleuol, ac i'r hinsawdd dynerach cyn cyrraedd mynyddoedd y gogledd.

Beth yw'r neges i ni ynglŷn â rheolaeth *Lloydia* yn awr ac i'r dyfodol? Yn gyntaf, does dim argoel bod y rhywogaeth ar fin diflannu yn Eryri. Cynhyrchir blodau a hadau, mae'r hadau yn egino a gwelir planhigion newydd yn gyson. Mae gan y poblogaethau Cymreig ryw gymaint o amrywiaeth genynnol a gall hyn eu helpu i addasu i newidiadau amgylcheddol yn y dyfodol. Mae hefyd amrywiaeth genynnol rhyngddynt a'i gilydd ac â'r poblogaethau eraill a astudiwyd. Golyga hyn nad oes angen unrhyw gynllun ecolegol i'w gwaredu ar hyn o bryd, na dim angen ailgyflwyno planhigion na chroesi â phoblogaethau eraill i wella'r sylfaen enynnol. Yn wir, gallai'r cam olaf ddinistrio peth o'r amrywiaeth presennol yng Nghymru, gan arwain at boblogaeth wedi ei haddasu'n llai effeithiol nag ar hyn o bryd.

Mae'r neges yn glir ynglŷn â rheolaeth *Lloydia* yn Eryri. Mae angen cynyddu'r poblogaethau fel bod mwy o unigolion yn bresennol. Gallai poblogaeth fawr wrthsefyll yn well unrhyw fygythiad anisgwyl megis pridd-lithriad, cwmp craig neu bori gan

anifeiliaid, – digwyddiadau a allai'n hawdd ddifetha'r planhigion. Mae poblogaeth fawr hefyd yn golygu mwy o flodau, gwell cyfle i atgynhyrchu'n rhywiol a gwell sylfaen enynnol. Eto i gyd, 'dyw'r holl amrywiaeth genynnol yn y byd ddim am arbed y

	N	A	P
Montana	22.9	1.2	20
Wyoming	22.9	1.4	30
San Juan	22.7	1.4	40
Red Mountain	22.9	1.3	30
Mecsico Newydd	21.2	1	0
Loveland	12.3	1.4	30
Niwot	29.5	1.8	40
Mynydd Copr	37	1.4	40
Blackwall	20.9	1.1	10
Olympics	14.6	1.1	10
Vancouver	15	1.1	10
Cymru 1	21.4	1.2	20
Cymru 2	20.6	1.2	20
Galibier	20	1.2	22
Furka	20	1.2	22
Bernina	20	1.2	22
Mean	21.5	1.26	22.9

Tabl 2: Amrywiaeth genetig mewn 16 poblogaeth o *Lloydia serotina*.

N – nifer mewn sampl ym mhob locws

A – nifer o alelau ym mhob locws, ar gyfartaledd

P – canran o loci amryffurf (*polymorphic*)

planhigion rhag rhyw ddafad lwgelyd, ac mae ambell safle yng Nghymru o fewn cyrraedd anifail mentrus felly!



Mae'r poblogaethau ar hyn o bryd yn gyfyngedig i'r clogwyni ac ni allant ehangu i dir llai serth hyd nes bod llai o bori neu bod rhyw amddiffyniad i'r planhigion. Ystyriwyd codi ffensus ar waelod rhai o safleoedd *Lloydia* i weld sut y bydai'r planhigion yn ymledu o waelod y graig yn absenoldeb y ddafad, ond bellach y mae bwriad cyffrous i gynnal arbrawf tymor hir o wahardd pori o un Warchodfa Natur Genedlaethol yn Eryri lle mae tair o chwe safle'r *Lloydia*. Bydd cadw golwg ar y sefyllfa yn dangos i ba raddau y mae'r lefelau pori presennol yn effeithio ar y llystyfiant arctig-alpaidd yn Eryri, ac a wnaiff *Lloydia* a phlanhigion arctig-alpaidd eraill gynyddu digon i sicrhau eu dyfodol, ac i harddu ein mynyddoedd hyd yn oed yn wyneb y newid yn yr hinsawdd.

### Cyfeiriadau/Cyfeirlyfrau

- Addison, K. 1983 Classic glacial landforms of Snowdonia. *The Geographical Association*.
- Barret, S.C.H. & Kohn, J.R. 1991 Genetic and evolutionary consequences of small population size in plants: Implications for conservation. Yn *Genetics and Conservation of Rare Plants*. Golygwyd gan D.A. Falk a K.E. Holsinger. Oxford University Press. tt. 3-30
- Britten, J. 1923 *Lloydia serotina*. *Journal of Botany*, **61**, 225-229.
- Chater, A.O. 1983 *Lloydia serotina*. *Botanical Society of the British Isles, Welsh Bulletin*. **38**.
- Godwin, H. 1956 *History of the British Flora*. Cambs. University Press.
- Jones, B., 1997. The ecology, genetics and conservation of *Lloydia serotina*. Traethawd PhD Prifysgol Cymru, Bangor
- Jones, B., 1999. *Reproductive biology and genetic structure in Lloydia serotina*. *Plant Ecology* **141**: 151-161.
- Ledig, F.T. 1986 Heterozygosity, heterosis and fitness in outbreeding plants. Yn, *Conservation Biology: the science of scarcity and diversity*, Edited by M.E. Soulé. Sinauer Associates. tt. 77-104
- Woodhead, N., 1951. *Lloydia serotina*, Biological flora of the British Isles. *Journal of Ecology* **39**, 198-203.



# Y wansi (*Lepidium draba*), melltith dyffryn Camwy

Llŷr Gruffydd, Porthaethwy, Ynys Môn

*Mae llawer ohonom wedi cael croeso brwd yn y Wladfa. Dyma hanes diddorol am un ymwelydd sydd wedi aros yn hwy na'i groeso.*

## Pla'r dyffryn

Yr enw a roddir yn y Wladfa ym Mhatagonia ar *Lepidium (Cardaria) draba* L. yw'r wansi. Planhigyn lluosflwydd o deulu'r bresych ydyw a'r enw arno yng Nghymru yw'r pupurlys llwyd (*hoary cress*) ac erbyn hyn mae yn un o chwyn mwyaf annerbyniol y dalaith. Mae sylwadau ar y wansi yn ymledu mewn tir amaethyddol yn yr Ariannin wedi eu cofnodi gan Ibarra a La Porte (1945).

Rhoddir disgrifiad manwl iawn o'r planhigyn hwn, ei ddsbarthiad a'i feioleg gan Scurfield (1962) ac mae'r ffeithiau a roddir amdano yn y cofnod hwn yn seiliedig i raddau helaeth iawn ar waith yr awdur hwnnw. Mae gan y wansi wreiddiau hir sy'n ymestyn yn ddwfn i'r ddaear a gall ail-dyfu'n barod iawn os na thorri'r gwreiddyn yn is na thua deunaw modfedd o dan yr wyneb. Mae enghreifftiau eithafol o wreiddiau yn ymestyn i lawr hyd at 9 medr ac yn ymestyn allan i bob cyfeiriad am sawl medr. Mae'n cario'r blodau gwynion ar goesyn sydd rhwng tua 20 a 90 cm. o daldra ac mae'r ffrwyth siâp calon yn doreithiog iawn.

## Lledaenu

Lledaenir y ffrwyth gyda chnydau eraill a chyda phridd ac mae'n arbennig o lwyddiannus mewn tir sy'n cael ei ddyfrio

gan fod dŵr yn fodd effeithiol iawn o gario'r hadau i lecynnau eraill. Er hynny, gall pridd dwrlawn fod yn anffafriol iawn iddo os parha'r sefyllfa am amser hir. Mae cario pridd o leoedd lle mae'r planhigyn yn tyfu yn debygol o gario hadau a darnau o'r gwreiddiau a gall ail-sefydlu o'r darnau hyn. Yn yr un modd gall trin y tir gydag aradr a heuwr dril neu og dorri'r gwreiddiau yn ddarnau a gall pob darn yn ei dro greu planhigyn newydd.

Y mae blas arbennig i'r ddeilen a dywedir bod y blas yn cael ei drosglwyddo i'r llaeth os bwyteir ef gan wartheg godro. Mae'n llwyddo'n well mewn priddoedd niwtral neu alcalin ac mae i'w weld fwyaf mewn mannau lle tarfwyd ar dir yn enwedig ger ymyl ffyrdd, ffosydd, caeau a rheilffyrdd, mewn tipiau sbwriel a.y.b. Ond mewn tir â'r y mae yn cael yr effaith mwyaf andwyol ar yr amaethwr lle gall gystadlu'n effeithiol gyda chnydau megis gwenith, ceirch ac allfalffa.

## Planhigyn byd-eang

Nid yw Scurfield (1962) yn rhoi ffynhonnell bendant i ledaeniad y wansi ond mae'n rhestru darnau helaeth o'r byd sydd wedi eu cytrefu erbyn hyn gan y chwynnyn yma. Mae Ibarra a La Porte yn casglu mai planhigyn o ganolbarth Asia yw yn wreiddiol.



Y wansi yn nyffryn Camwy, gwanwyn 1999



Mae'r cofnod o'i ymddangosiad cyntaf ym Mhrydain gan Trow (1911) lle mae'n dweud iddo ymddangos ar lannau afon Tawe ger Abertawe yn 1802. Nododd hefyd fod balast o long wedi ei adael yn y fan lle canfuwyd y wansi a bod cofnod o'i weld yn uwch i fyny'r afon yn 1840. Y sefyllfa yn 1911 yn ôl Trow oedd ei fod i'w weld yn gyffredin ar hyd arfordir De Cymru gan gynnwys dociau Caerdydd ac i fyny'r cymoedd. Casglodd mai planhigyn balast ydoedd a ymledodd gan ei sefydlu ei hun yn barod iawn yn ei amgylchedd newydd yng Nghymru.

Cadarnheir y ddamcaniaeth mai'r porthladdoedd yw'r drws i mewn i Brydain i'r planhigyn hwn gan fap y Botanical Society of the British Isles (BSBI) o ddosbarthiad y wansi a atgynhyrchir gan Scourfield. Yn 1870 mae bron pob cofnod ar yr arfordir neu o fewn ychydig filltiroedd i'r arfordir ar hyd afonydd neu gamlesi a oedd yn arwain o'r porthladdoedd. Erbyn 1960, roedd wedi ei ganfod ym mhob sir yng Nghymru a Lloegr heblaw tair, a Maesyfed yn un o'r rheiny.

### Cyrraedd Lloegr

Credir i'r wansi gyrraedd Lloegr am y tro cyntaf yn 1809, yn nwyrain Caint. Mae'r ddamcaniaeth hon yn seiliedig ar hanes Ymgyrch Walcheren yn 1809. Pan ddaeth y milwyr yn eu holau a glanio yn Ramsgate, roedd llawer ohonynt yn dioddef o dwymyn tebyg i malaria. Ar ôl glanio, rhwygwyd y gwelyau gwellt yr oeddynt yn gorwedd arnynt, ac a ddaeth gyda hwy o'r tiroedd tramor, a'u taflu yn das fawr mewn hen chwarel galch yn perthyn i un Mr. Thompson. Yn ddiweddarach, cymysgwyd y gwellt, a oedd yn pydru'n braf erbyn hyn, gyda gwymon a thail a'i wasgaru fel gwrtaith ar y tir. O ganlyniad i hyn cafwyd cnwd braf o'r wansi, *Lepidium draba*, ac fe'i bedyddiwyd yn *Thompson's weed*. Roedd gwellt gwelyau'r milwyr o'r wlad dramor yn cynnwys cryn dipyn o hadau'r wansi.

Mae gwaith y BSBI dros y blynyddoedd yn ffynhonnell werthfawr o wybodaeth i'r sawl sy'n dilyn ymddangosiad cyntaf a lledaeniad planhigyn estron fel hwn. Yn ogystal, gellir cysylltu hynt y planhigyn gyda ffactorau cymdeithasol y cyfnod, a chyda gweithrediadau unigol fel cyfraniad Mr. Thompson yng Nghaint! Y mae stori rhywbeth yn debyg yn dod i'r amlwg wrth

ddilyn hynt y wansi yn nyffryn Camwy yn Chubut.

### O Lanuwchlllyn i Batagonia

Ymddangosodd y chwynnyn hwn yn y Wladfa tua chanrif yn ôl, o gwmpas 1900. Trwy gyfrwng cof gwlad a gwybodaeth a drosglwyddwyd i lawr dros dair cenhedlaeth, gwyddom yn weddol sicr sut ac ymhle y sefydlodd y planhigyn hwn gyntaf.

Y mae'r stori ddifyr hon yn cychwyn yn Llanuwchlllyn, mewn tyddyn bach o'r enw Ffridd Gyman. Yma y trigai Lewis ac Elizabeth Jones a chawsant wyth o blant i gyd rhwng 1847 ac 1863. Yn 1883 ymfudodd dau o'r plant, Elizabeth y ferch ieuengaf ugain oed ac Owen ei brawd oedd chwe mlynedd yn hŷn, i Batagonia i ymuno â'r Cymry a oedd wedi hen sefydlu yno erbyn hyn. Yn eu tro, priododd y ddau yn y Wladfa ond ni chafodd Owen a'i wraig blant. Mae disgynyddion Elizabeth yn wasgaredig dros yr Ariannin gan gynnwys dyffryn Camwy, a Chymraeg yn dal ar wefusau'r drydedd genhedlaeth. Y mae'r awdur yn un o ddisgynyddion John, brawd hynaf Elizabeth ac Owen.

Tarddiad yr enw wansi yw 'blodyn Owen C'. Trodd Owen C yn wansi, neu wancy fel y sillefir ef gan amlaf yn y Wladfa. Owen Cadwaladr Jones oedd y brawd uchod a ymfudodd i'r Wladfa yn 1883. Yr oedd Owen C yn grwydrwr. Yn ystod yr haf byddai'n ffermio o'i gartref yn Nolafon, dyffryn Camwy a llogi ei dir y byddai gan ffermwyr a oedd a thipyn o hectarau na fedrent eu trin eu hunain. Ond pan ddoi'r gaeaf fe âi ambell waith, gan adael ei wraig Elizabeth (un arall!) yn Nolafon, i ymweld â rhannau eraill o'r byd gan gynnwys Prydain, Awstralia a Chanada yn ôl yr hanes.

### *Lepidium draba* yn cyrraedd dyffryn Camwy

Ar un o'r teithiau hyn daeth Owen ar draws blodyn a oedd, yn niwedd haf, yn llawn hadau. Ei hoffter o adar, a feithriniwyd hwyrach ar y tyddyn yn Ffridd Gyman ym Meirion, a'i cymhellodd i hel rhai o'r hadau a'u cario yn ôl i ddyffryn Camwy. Gwelai yn yr hadau hyn ffynhonnell o fwyd i adar ei ardd pan fyddai cynhaeaf hadau'r haf drosodd, a bwyd yr adar yn prinhaus. Yn anffodus, cafodd adar y dyffryn fwy o fargen







Dyffryn Camwy, gan gynnwys cynefin y wansi, dan lifogydd mawr hyfref 1998

nag a ddychmygodd Owen C. Lledaenodd y wansi dros dir amaethyddol gwaelod y dyffryn ac ni thyciai dim i gael gwared ohono. Hefyd, yn ôl Ibarra a La Porte, heuwyd yr hadau ar dir amaethyddol fel arbrawf i weld a fyddai'n addas fel porthiant i greaduriaid. Yn anffodus gwrthod ei fwyta wnaeth anifeiliaid y dyffryn.

Y mae ychydig o ansicrwydd ynglŷn ag union ffynhonnell yr hadau a ddygwyd yn ôl i'r Wladfa gan Owen. Gallent fod wedi dod o Gymru, Awstralia neu Ganada gan fod y planhigyn wedi ymledu i bob un o'r gwledydd hyn erbyn diwedd y ganrif ddiwethaf pan deithiai Owen C i'r parthau hyn. Ond y gred a dderbynnir yn weddol gyffredinol yn y dyffryn yw mai o Awstralia y daethant lle y rhoddwyd y gorau i hau ŷd ar lawer i fferm yn Victoria, a throir'r tir yn borfa unwaith yn rhagor, oherwydd presenoldeb y wansi (Scurfield 1962). Ond nid oes tystiolaeth bendant mai o Awstralia y daeth.

### Sefyllfa'r wansi heddiw

Y mae'r wansi, *Ledpidium draba*, yn blanhigyn cyffredin iawn ar diroedd dyffryn Camwy o hyd ond cefais yr argraff gan ambell un nad yw'n gymaint o bla ar dir â'r ag y bu. Mae llawer o'r tiroedd lle bu, a lle mae'n dal i fod yn niferus iawn, bellach yn

dir nad yw'n cael ei amaethu oherwydd dirywiad yn ei gyflwr cyffredinol. Mae tipyn o dir y dyffryn hefyd yn cael ei logi a'i drin gan bobl o Bolifia sy'n ffermio yn y modd y ffermiai Owen C gynt. Mae'r gwŷr hyn o'r gogledd yn defnyddio mwy o chwynladdwyr o bosib na'r ffermwyr brodorol a chan fod y cemegau hyn yn lladd y wansi yn weddol effeithiol, gallant fod yn gyfrifol am ei leihad mewn ambell fan. Dywed Scurfield (1962) fod chwynladdwyr y chwedegau hyd yn oed, megis MCPA a 2,4-D, yn lleihau nifer y planhigion hyd at 90% ar ôl eu chwistrellu mewn dau dymor ar ôl ei gilydd.

### Yng Nghwm Hyfryd ...

Cyrhaeddodd y wansi Gwm Hyfryd bell erbyn hyn. Y mae tua phedwar can milltir rhwng y dyffryn a Chwm Hyfryd ond nid yw pellter yn rhwystr i'r wansi gan fod y dulliau o wasgaru'r chwynnyn a amlinellir uchod yn effeithiol iawn. Nid oes angen Owen C arall i'w gludo yno gan y gallai fod wedi cyrraedd y cwm mewn pwn o hadau, mewn pridd, ar esgidiau neu ddillad person, mewn modur neu mewn unrhyw un o lawer o ddulliau eraill. Hyd yn oed yn 1945 (Ibarra a La Porte) roedd ei ddsbarthiad yn yr Ariannin yn eang iawn ac nid o'r dyffryn o angenrheidrwydd y cyrhaeddodd wansi Gwm Hyfryd.



### ...ac ar draws yr Ariannin

Yn 1945 gwelwyd yr un patrwm ag a welwyd ym Mhrydain ganrif ynghynt, sef enghreifftiau ohono ger porthladdoedd megis La Plata a Buenos Aires ac ymhellach i fyny glannau afonydd mawr fel y Rio Colorado.

Y wansi yw un o chwyn mwyaf ymledol y byd ac er bod Owen Cadwaladr wedi cael ei felltithio lawer gan ffermwyr dyffryn Camwys dros y blynyddoedd, y mae'n bur debyg y byddai wedi cyrraedd erbyn hyn heb help Owen. Mae'n annhebygol mai dyma'r unig ffynhonnell i'w ledaeniad yn yr Ariannin ond mae'n bosibl mai hon oedd y gyntaf. Y mae ei lwyddiant ar ôl cyrraedd tir newydd yn amlwg yn dibynnu ar yr amgylchiadau lleol ac roeddynt yn amlwg yn ffafriol iawn i'r planhigyn yn y dyffryn. Ar y llaw arall, yng Nghymru a Phrydain yn gyffredinol y mae ymhell o fod yn bla. Un ffactor sy'n ffafriol iddo yn y dyffryn yw mai ef sy'n gwthio'r ddeilen gyntaf i fyny yn y gwanwyn a gall sefydlu heb gystadleuaeth cyn i hadau eraill y pridd ddeffro.

Felly nid oedd camp Owen C yn unigryw ond efallai mai hon yw'r unig enghraifft o *Lepidium draba* yn cael eu gludo'n fwriadol o un wlad i'r llall, a chan Gymro!

### Llyfryddiaeth

Ibarra, F.E. a La Porte, J. 1945.

Observaciones sobre algunas Crucíferas invasoras de cultivos en la Argentina. *Rev. Argentina Agron.* 12, 230-245.

Scurfield, G. 1962. *Cardaria draba* (L.)

Desv. (*Lepidium draba* L.) *J.Ecol.*, 50, 489-499.

Trow, A.H. 1911. *The Flora of Glamorgan.*

Vol. 1. Cardiff

### Crynodeb yn y Sbaeneg

*El wancy* (*Lepidium* [*Cardaria*] *draba*) es una planta de la familia de las coles (*repollo*) originaria, parece, del centro de Asia, pero que hoy se ha diseminado por grandes extensiones del mundo. Llegó a Gran Bretaña alrededor de 1802 cuando apareció en una pila de balasto junto al puerto de Abertawe. Apareció en el Valle del Chubut alrededor de 1900. Fue traído por Owen C Jones, oriundo de Llanuwchllyn, en Gales.

Owen C alquilaba tierras en el Valle para trabajarlas en el verano, pero recorría otros países en el invierno. En uno de estos viajes vio el wancy, y trajo semillas consigo a su hogar en Dolavon. Según cuenta la historia las trajo de Australia, ya sea para alimento de los pájaros en el otoño, o para probar si serviría de alimento al ganado. No tuvo éxito, y el wancy se volvió una plaga en el Valle.

Esta planta prospera de diferentes maneras de un país a otro, pero en el Valle del Chubut se extendió a tal punto hasta volverse una plaga. Sus raíces profundas y sus numerosas semillas la hacen difícil de erradicar, pero los matayuyos modernos permiten controlarlo con relativa eficacia.

El wancy llegó a la Argentina por otros cauces, también, y más que probable con los barcos, ya que igual que en Gales, se lo ha descubierto primeramente cerca de los puertos. En 1945 se registra su aparición en el Valle de Chubut, en La Plata, Buenos Aires, y junto al río Colorado. De modo que la acción de Owen C no es única y esta malahierba hubiera llegado a la Argentina al final sin su ayuda.

### Diolch

Yr wyf yn hynod ddiolchgar i'm perthynas Gweneira Davies de Quevedo am yr atgofion teuluol am Owen C., am gywiro, am yrru lluniau a chael samplau o'r planhigyn imi, i Dr. Goronwy Wynne am fy sicrhau, gyda'i drylwyredd arferol, mai *Lepidium draba* oedd y planhigyn, i Cathrin Williams am fod yn bostmon rhwng Cymru a'r Wladfa ac am ei lletygarwch tra buom yno, i Estela Susmelj am dynnu'r lluniau ac i Estela am ei chroeso inni ar ei fferm ger Trelew. I Moelona Roberts de Drake y mae'r diolch am drosi'r crynodeb i'r Sbaeneg.



# Tir “Y Celyn”

Roger Bentley

*Coleg Garddwriaeth Cymru, Llaneurgain, Yr Wyddgrug, Sir Y Fflint*

*Yn ystod 1996 cynhaliwyd Cynhadledd Flynyddol Cymdeithas Edward Llwyd yng ngholeg Garddwriaeth Cymru yn Llaneurgain. Cawsom groeso cynnes, gan sefydliad oedd yn newydd i lawer o'r aelodau. Yn yr erthygl hon cawn gip ar hanes y safle, a chyfle i ddarllen tipyn am waith y Coleg.*

MAE'R DARN TIR y cyfeiriaf ato yn gartref i Goleg Garddwriaeth Cymru. Y mae yn Sir Y Fflint, rhyw hanner milltir o bentref Llaneurgain, rhwng ffordd gyflym newydd yr A55 (a agorwyd yn 1989) a'r hen A55 sydd bellach yn ffordd eilradd. Mae stâd y Coleg yn ymestyn i rhyw 200 erw yn wynebu aber Afon Dyfrdwy i'r gogledd.

## Pwy oedd yma gyntaf?

Mae'n debyg fod trigolion cyntaf yr ardal ar ôl Oes yr Ia wedi cyrraedd yma o'r de, tua 4000 o flynyddoedd yn ôl.

Y bobl gyntaf i ymosod arnynt o dramor oedd y Rhufeiniaid a gyrhaeddodd Ogledd Cymru yn OC50. Ond i'r Rhufeiniaid, un peth oedd ymosod ar wlad, peth arall oedd ei rheoli, ac yn fuan cafwyd gwrthwynebiad cryf gan y Silwriaid, ymladdwyr ffyrnig o'r de. Erbyn y flwyddyn OC74 penderfynodd y Rhufeiniaid godi caer ar y Ddyfrdwy (Deva), ac ymhen pedair blynedd gorchfygwyd Gogledd Cymru ac adeiladwyd ffordd o Gaer i Afon Menai, mwy na thebyg o fewn ychydig filltiroedd i dir Y Celyn, ger y glannau. Mae'n siwr fod dylanwad y Rhufeiniaid yn drwm ar y bobl leol, efallai eu bod yn gorfodi'r dynion ifanc i weithio yn y gweithfeydd plwm ar fynydd Helygain gerllaw. Ond erbyn y flwyddyn OC300 dechreuodd tranc yr Ymerodraeth Rufeinig, ac o dipyn i beth dychwelodd ein cymuned leol i'w hen ffordd o fyw, drwy hela ac amaethu.

Ond daeth tro ar fyd eto. Erbyn dechrau'r bumed ganrif daeth heidiau ymosodol o Sgotiaid, ynghyd â Brythoniad o'r canolbarth i'r ardal, ac yn eu tro, cawsant hwythau eu disodli gan y Pictiaid a'r Sacsoniaid. Chwalwyd y gymdeithas. Collwyd gafael ar drin y tir.

Doedd dim rheswm mewn hau cnydau os nad oeddych yn debyg o fod o gwmpas i feddi'r cynhaeaf. Gyda'r brodorion i'r gorllewin a'r 'Sacsoniaid' barus i'r dwyrain doedd fawr o obaith cadw'r heddwch. Cymerodd Ethelbald, brenin Mersia i'w ben i godi 'llinell derfyn' yn erbyn y Cymry. Adeiladodd 'Glawdd Wat' o arfordir Sir y Fflint ger Bagillt hyd at Afon Hafren ger y Trallwng. Mae'r Clawdd yn rhedeg yn union trwy dir Y Celyn. Nid mur o gerrig yn debyg

i un Hadrian oedd y clawdd, ond twmpath hir o bridd gyda ffôs ddofn ar ochr y Cymry i'w gwyllo a'u cadw draw.

Dilynydwyd Ethelbald gan y Brenin Offa a fu'n teyrnasu o 757 hyd 796. Rhoddodd ei fryd ar ehangu teyrnas Mersia a

chododd ei Glawdd enwog ei hun, rhyw ddeng milltir ymhellach i'r gorllewin, a dyna stâd Y Celyn bellach yn Lloegr. Symudod y Saeson i mewn gan ddwyn tai a thiroedd, a bu raid i'r Cymry ffoi i'r Gorllewin.

## Colli ac ennill

Yn 1066 daeth William, Dug Normandi yn Frenin Lloegr. Mewn brwydr fer y tu allan i Gaer gorchfygwyd Edwin, Iarll Mersia gan William, a daeth Caer a rhan o Sir Fflint yn



eiddo iddo. Gosododd William ei nai, Huw, i ddisodli Edwin yng Nghaer, a buan y meddiannodd yntau rannau o Gymru. Yn y cyfamser daeth Edwin, er mawr syndod, yn Arglwydd y Faenor yn Llaneurgain. Roedd ganddo hawl i godi treth y degwm ac adeiladodd dŷ mawr, Llys Edwin ar y tir lle saif y Coleg heddiw.

Pan fu farw Huw yn 1099 cododd Gruffydd ap Cynan mewn gwrthryfel a gyrrwyd y Normaniaid yn ôl o gyffiniau Deganwy yr holl ffordd i Gaer. A dyma ein stâd ninnau bellach yn ôl yng Nghymru, a Gruffydd yn rheoli Sir y Fflint. Ond ar ôl rhyw bymtheng mlynedd bu raid i Gruffydd yn ei dro ddod i delerau â Harri'r Cyntaf, Brenin Lloegr gan drosglwyddo Sir Fflint iddo yn gyfnewid am yr holl dir i'r gorllewin o Afon Clwyd. Osgowyd y perygl o ryfel, ond roedd Y Celyn unwaith eto yn Lloegr, ac ni sefydlwyd y ffin yn barhaol hyd 1284.

Cafodd tir Y Celyn lonydd am gyfnod hir wedi hyn, yn bennaf i'w bori fel tir comin hyd nes y daeth Mesur Cau'r Tir Comin yn 1801. Am gan mlynedd hyd 1950 roedd y tir yn rhan o fferm Y Celyn, ac mae'r hen adeiladau i'w gweld hyd heddiw ar fin y ffordd. Ni wyddom o ble daeth yr enw 'Celyn'.

### Lle da am flodau

Prynwyd y safle gan Gyngor Sir Y Fflint, ac yn 1955 fe agorwyd Coleg Amaethyddol Sir Y Fflint ar gost o £80,000, mewn safle amlwg ger ffordd fawr yr A55, a oedd yn cysylltu Lloegr â Gogledd Cymru. Yn raddol, symudodd y pwyslais i gyfeiriad garddwriaeth, a bellach, yr enw swyddogol yw Coleg Garddwriaeth Cymru. Yn y 50au a'r 60au plannwyd casgliad gwych o blanhigion addurnol. Mae'r pridd, sy'n tueddu i fod yn asidig a'r hinsawdd weddol dyner yn ffafrio pob math o blanhigion awyr-agored. Ar hyn o bryd mae'r Coleg yn gwario'n drwm ar nifer o blanhigion newydd. Sylwer yn arbennig ar flodau coch y *Crimodendron hookerianum* ym Mai a Mehefin, ac yn niwedd yr haf mae'r *Tropaeolum speciosum* yn hynod o drawiadol. Mae casgliadau gwych o weiriau, coed conwydd, Rhododendron, Magnolia a phob math o lwyni ciblysaidd (*leguminous*) yn sicrhau digonedd o liwiau godidog ym misoedd y gwanwyn a'r haf.



Yn ystod y blynyddoedd diwethaf mae'r Coleg wedi datblygu'n arw, ac mae bellach yn cynnig cyrsiau ar gynnal a chadw peiriannau, blodeuwriaeth (*floristry*), astudiaethau merlota, gwaith gofaluwr grin (golff), technoleg gwybodaeth, gofalu am anifeiliaid anwes, a Chymraeg. Mae'n bosibl astudio nifer o gyrsiau'r Coleg mewn canolfanau allanol, o Queensferry i Ardd Bodnant a'r Trallwng. Nid yw garddwriaeth ei hun yn cael ei esgeuluso ac mae Uned Fasnachol y Coleg ynghyd â'r Ganolfan Arddio gyda'r gorau yng Nghymru. Ers dwy flynedd sefydlwyd Busnes Tirlunio yn y Coleg, sy'n rhoi profiad ymarferol da i'r myfyrwyr.

A beth am y dyfodol? Mae cynlluniau helaeth ar y gweill i ddatblygu'r gerddi ar dir y Coleg, gan gynnwys yr ardd gerrig, gardd redynnau, planhigion o wahanol gyfandiroedd a gerddi i adlewyrchu syniadau rhai o arddwyr enwog y gorffennol. Mae cynllun hefyd ar droed i labelu ac enwi'r holl brif blanhigion.

### Croeso

Os hoffech ddod atom i astudio, neu am syniadau ar gyfer eich gardd eich hun, i fwynhau gweld planhigion anghyffredin, i archwilio archaeoleg lleol, neu hyd yn oed i ymlacio mewn llecyn hardd mae croeso i chi bob amser yng Ngholeg Garddwriaeth Cymru. Fel arfer, mae parcio yn hawdd ac mae'r ganolfan arddio ar agor bob dydd o'r flwyddyn ar wahan i Sul y Pasg ac wythnos y Nadolig. Yn ystod yr wythnos mae cyfle fel arfer i fwynhau bwyd cartref yn y ffreutur ac mae croeso i chi bori drwy'r casgliad da o lyfrau garddio yn y llyfrgell. Dyma'r amser gorau i ymweld â'r Coleg. Felly, os na buoch yma o'r blaen, edrychwn ymlaen yn fawr i'ch croesawu yn fuan iawn.



*Mae pawb yn trafod y broses o addasu genynnol, yn enwedig y “bwydydd GM” y dyddiau hyn. Dyma ddau wyddonydd, un yn fiolegydd a’r llall yn gemegydd yn mynegi barn. Gwahoddw’n eich ymateb, – anfonwch air.*

*Gol.*

## Does dim modd troi’n ôl

Yr Athro Deri A. Tomos,

*Ysgol Gwyddorau Biolegol, Prifysgol Cymru, Bangor*

RHAI DEGAWDAU YN ÔL arweiniodd un o brif wyrthiau bioleg at gynnydd sylweddol yng nghynnyrch yd y byd. Yn eironig, yr enw a roed ar y wyrth hon oedd y Chwyldro Gwyrdd – ymhell cyn Dafydd Iwan na Chyfeillion y Ddaear! Trwy fridio yd byr, yn hytrach na’r bridiau hirgoes traddodiadol, aeth mwy o rym y llafur i’r grawn a chollwyd llai ohono drwy syrthio o flaen y gwynt. Dewiswyd hefyd bob math o ydau a oedd yn manteisio ar wrteithio trwm â nitradau artiffisial. Llwyddwyd i fwydo’r byd – yn weddol llwyddiannus – er gwaethaf cynnydd poblogaeth nas gwelwyd ei fath o’r blaen. Bellach y mae’r chwyldro hwn wedi chwythu ei blw. Nid oes modd gwneud y coesyn yn fyrrach – a sylweddolwyd nad bendith ddigamsyniol oedd dibynnu ar wrtaith artiffisial – a hwnnw’n llifo o’r meysydd i’r nentydd a’r afonydd. Ond mae’r galw am fwyd yn ddi-ben-draw – ac yn cynyddu beunydd.

Yr arf ddiweddaraf yn arfdy’r bridwiwr yw ceisio deall y ffactorau sy’n gyfrifol am atal cynnyrch ac yna cynllunio’r cnwd i ateb y ffactorau hynny. Yn fy mhrofiad innau – deall sut mae ambell blanhigyn yn medru sychdwr, neu ddŵr hallt yw’r her. Mae eraill â’u diddordeb mewn gwrthsefyll ffwng neu bla heb ddiwynnu ar gemegolion allanol. Bydd eraill yn ceisio deall sut i wella ansawdd prodi neu fitaminau cnwd a’u cynhyrchu heb orlwytho’r byd â nitradau o ffosffadau – prif feini tramgwydd amaeth y Gorllewin.

Weithiau i wneud hyn cymerir tric o un math ar fywyd a’i drosglwyddo i un arall. Yn wir, gellir mynd gam ymhellach a defnyddio cnwd, megis gwair, i gynhyrchu cemegolion meddygol prin neu anodd eu gwneud. Yn ddiweddar, bu llawer o sôn, er enghraifft, am “Taxol”, un o’r cyffuriau cryfaf gwrthgancr y gwyddom amdano. Daw o risgl coeden brin o orllewin America. Trwy osod ei enynnau mewn gwair byddai modd ei gynaeafu’n fasnachol trwy’r byd i gyd. Wedi’r cyfan dyma’r union broses sy’n gyfrifol am y rhan

fwyaf o’r inswlin a ddefnyddir yng Nghymru – genyn dynol yn gweithio mewn meicrob.

Wrth gwrs prosesau artiffisial fydd yn arwain at y pethau yma. Efallai y byddai’n braf troi’r cloc yn ôl i’r cyfnod cyn amaethyddiaeth dechnegol – pa bryd bynnag oedd hwnnw. Disbyddwyd y cyflenwad o wrtaith gwir “organig” Ffrainc, er enghraifft, yn ôl yn y ddeunawfed ganrif. Nid yw hynny’n opsiwn – mae’r systemau amaethyddol traddodiadol yn prysur ddifetha’r byd. Rhaid troi at natur mewn modd newydd yn hytrach nag ymladd yn ei herbyn. Yn yr ysbryd hwn y mae’r corff yng Nghanada, sy’n cyfateb i Gymdeithas y Pridd, wedi derbyn cnydau trawsgenig sy’n gwrthsefyll pryfed fel rhan o’r ymgyrch i leihau’r defnydd o bla leiddiaid.

Anwiredd pur yw dadlau fod cnydau trawsgenig yn fwy peryglus i’w bwyta na bwydydd traddodiadol. Yn wir, bydd y profion y bydd eu hangen dros gyfnod yr ymgynefino yn eu gwneud yn ddiogelach na chynnyrch hap-fridio cyffredin. Wrth ystyried y difrod di-droi’nôl a wnaethpwyd i’r amgylchedd gan amaethyddiaeth draddodiadol yn y ganrif ddiwethaf, rhyfedd yw’r gwrthwynebiad i ddatblygiadau sydd yn aml wedi’u cynllunio i geisio arbed yr amgylchedd. Mae ymfalchïo fel y gwna’r rhai sydd yn atal arbroffion i fesur effeithiau’r datblygiadau hyn yn ymdebygu i agwedd y rhai hynny a oedd yn wrthwynebus i arbroffion meddygol y ddeunawfed ganrif. Wrth gwrs, bydd sgîl effeithiau ond wrth ystyried y prosesau brwnt yr ydym yn ceisio cael gwared arnynt y mae’n rhaid pwyso a mesur yr effeithiau hynny. Rhy hawdd yw codi bwgan blwch Pandora – un o ofnau dyfnaf dynoliaeth – i gynnal safbwynt gwleidyddol. Yn ffodus, mae natur yn llawer gwytnach na hynny, ac nid ydym yn hollol anwybodus am ei thrywyddau. Hawdd hefyd yw canolbwyntio ar un enghraifft megis



“Roundup Ready” a champau economaidd un cwmni i wneud elw ohono. Bydd ystyriaethau hollol wahanol wrth ddatblygu'r ystod o gnydau i gynhyrchu cemegolion meddygol, gwrthsefyll sychdwr neu halen, ac ati, ac ati. Rhaid tafoli pob un yn ei dro – y manteision a'r anfanteision. Arbennig o greulon yw codi bwgan cam-fanteisio ar

wledydd tlawd- fel mae un corff dyngarol Cristionogol wedi dewis ei wneud. Yn sicr, mi fydd atal datblygiadau cyhoeddus o'r dechnoleg yn sicr o lesteirio defnydd y gwledydd tlawd o'r manteision. Miled, sorgwm ac ati, bwydydd y tlodion, fydd yr olaf yn y rhes pe dibynnid yn unig ar haelioni masnachwyr y Gorllewin.

## Amheuon ynglŷn â diogelwch ffa Soya

Elfed H. Evans

*Agorlys, Licswm, Treffynnon, Sir Fflint*

*Cyn ei ymddeoliad cynnar roedd yr awdur yn gemegydd diwydiannol. Y mae bellach yn ffermwr gwartheg. – Gol*

FEL UN SYDD OND YN BAROD i anfon llythyr i'r Daily Post, mawr yw fy edmygedd o'r hanner dwsin o aelodau Greenpeace a glymodd eu hunain, ddechrau'r flwyddyn, i long enfawr ger Amlwch er mwyn ei rhwystro rhag dadlwytho ei chargo o ffa soya GM yn Lerpwl. Protestio yr oeddynt yn erbyn bwydydd sydd wedi eu newid yn enynnol. Ceir genynnau o rywogaethau hollol wahanol yn y bwydydd yma ac maent yn codi braw ar amryw. Yn y ffa soyaGM, mae un genyn estron o facteria wedi ei roddi yn ei DNA. Efo'r genyn hwn medr y ffarmwr chwistrellu Roundup i ladd y chwyn heb niweidio'r ffa ifanc, a thrwy hynny, gynyddu'r cnwd o ryw bump y cant.

Er yr honnir fod pob arbrawf wedi dangos bod y math newydd o ffa Soya yn gwbl ddiogel, eto, mae cryn amheuaeth ynglŷn â hyn. Y gwendid ydi na fedrir ond asesu y risgiau y gwyddys amdanynt. Hefyd, mae yna bwysau masnachol i beidio ag edrych yn rhy fanwl ar rai effeithiau fel, er enghraifft, yr amgylchedd. Er bod y ffarmwr yn gadael erchwyn sylweddol rhwng y ffa SoyaGM a phlanhigion eraill, nid yw hyn yn rhwystro gwenyn i gario'r pail estron filltiroedd i ffwrdd at blanhigion gwyllt o'r un rywogaeth.

Mae rhai pobl yn erbyn moesoldeb y fath yma o ddatblygiad, ond nid wyf yn un ohonynt. Lle bo'r fantais yn sylweddol ac eithriadol, yna yr wyf yn barod i ystyried y math hwn o ddatblygiad. Er enghraifft, mae'n bosibl i drosglwyddo gennyn o blanhigyn fel y daffodil i mewn i DNA y grawn reis er mwyn iddo gynhyrchu y cyn-fitamin beta-caroten. Mantais aruthrol hyn fuasai diogelu rhyw

800,000 mil o blant y Dwyrain pell rhag mynd yn ddall ym more oes.

Yn bersonol, ni fuaswn yn bwyta ffa soya cyffredin heb sôn am y math GM, oherwydd ei fod yn cynnwys gormod o'r brasterau dau-annirlawn, sef y *polyunsaturates* bondigrybwyll. Gyda llaw, ni olyga y rhagddodiad *poly-* ond dau yn y cyswllt yma. Ceir ychydig o'r rhain yn y brasterau traddodiadol fel ymenyn ac maent yn llesol, ond fel y dywed yr hen air, 'gormod o ddim nid yw dda'. Gwendid mawr y *polyunsaturates* yw ei bod yn hawdd eu hocsieiddio gan gynhyrchu cemegau dinistriol dros ben, sef y radicalau rhyddion (*free radicals*). Gall y rhain niweidio celloedd a ddaw o fewn eu cyrraedd fel rhai y rhydweliâu. Er yr honnir fod olewon sydd yn cynnwys *polyunsaturates* yn help i osgoi trawiad, dengys y 70 mlynedd diwethaf fod cydberthynas rhwng twf yn y math yma o fwydydd a chynnydd yn afiechydon y galon.

Yn ogystal â hyn, mae lle i gredu y medr dosbarth y ffa soya o fwydydd fod yn niweidiol i famau beichiog drwy gynyddu'r siawns iddynt roddi genedigaeth i fachgen gyda nam ar ei bidyn a elwir hypospadias. Effeithia ar un bachgen ym mhob 350 fel rheol, ond darganfuwyd yn ddiweddar fod llysieuwraig yn bum gwaith fwy tebyg o gael plentyn hefo'r gwendid yma. Un ddamcaniaeth yw fod y phyto-oestrogenau, sydd mewn llysiau fel ffa soya, yn amharu ar ddatblygiad y bachgen yn y groth. Efallai y buasai'n ddoeth, felly, i bob darpar fam ystyried cynnwys cig yn hydrach na soya yn ei bwydlen pan yn meddwl am genhedlu.



# Plas Tan y Bwlch

## Canolfan Astudio Amgylcheddol Parc Cenedlaethol Eryri Twm Elias

*Mae'r awdur yn aelod o staff Plas Tan y Bwlch, ac ef oedd ysgrifennydd cyntaf  
Cymdeithas Edward Llwyd*



Twm Elias

### Blwyddyn y penblwyddi

Ym mis Mai eleni bydd Plas Tan y Bwlch yn dathlu pum mlynedd ar hugain fel Canolfan Astudio Amgylcheddol i Barc Cenedlaethol Eryri. Bydd hefyd, yn yr Hydref, yn croesawu Cymdeithas Edward Llwyd i gynnal ei hunfed Cyfarfod Blynyddol ar hugain. Mae hynny'n briodol iawn o ystyried mai yn y Plas, dros benwythnos Hydref 3-5ed, 1980, y cynhaliwyd cyfarfod blynyddol cynta'r Gymdeithas, ddwy flynedd ar ôl ei sefydlu yn 1978.

Roedd perthynas glos iawn rhwng y Gymdeithas a'r Plas yr adeg honno ac fe barhawyd i gynnal y Cyfarfod Blynyddol yma, fel rhan o gynhadledd benwythnosol, tan 1986 pan symudwyd i Aberystwyth, oedd yn safle fwy canolog. Hefyd, roedd dau o staff presennol y Plas ymysg y rhai a etholwyd i Bwyllgor cynta'r Gymdeithas, a godwyd yn y cyfarfod hwnnw yn 1980. Bu un ohonynt yn Ysgrifennydd i'r Gymdeithas am deng mlynedd ac yn drefnydd teithiau'r gogledd am bymtheg.

Parhaodd y berthynas a thros nifer o flynyddoedd bellach cyfarfu Panel Enwau'r Gymdeithas yn y Plas ac yn ddiweddar, Panel Llên y Llysiau.

### Hanes y Plas

Mae plasy a gerddi gwreiddiol Tan y Bwlch yn dyddio'n ôl i ddechrau'r ddeunawfed ganrif, pan oeddent yn gartref i un o hen deuluoedd uchelwrol Meirionydd. Yna, ar ddiwedd y ganrif honno, penderfynwyd mewnforio un o frid yr Oakeley i briodi etifeddes y Stâd ac i ddefnyddio ei ddylanwad a'i gyfalaf sylweddol i ddatblygu'r diwydiant llechi ym mlaenau dyffryn Ffestiniog. O ganlyniad trawsnewidiwyd economi'r fro a gwelwyd cryn fuddsoddi mewn tirlunio, datblygu'r Stâd, y gerddi, ac wrth gwrs yn y Plas ei hun.

Chwys a gwaed chwarelwyr Ffestiniog felly gododd y godidowgrwydd yr ydym ni yn ei fwynhau yn ei aeddfedrwydd heddiw. Ond, erbyn diwedd y bedwaredd ganrif ar bymtheg roedd yr hwch yn brysur fynd drwy'r siop ac o ganlyniad fe gollodd y Stâd gysylltiad â'r chwareli yn 1906. Serch hynny bu disgynyddion yr Oakeleys yn dal i fyw yma tan ddechrau'r 1960au. Wedyn, ar ôl cyfnod byr fel canolfan wyliau, daeth yn eiddo i hen Gyngor Sir Meirionydd a Pharc Cenedlaethol Eryri. O hynny ymlaen gwasanaethu'r bobol fu hanes y Plas yn hytrach na'r gwrthwyneb!

Pan ddaeth y Plas yn eiddo cyhoeddus ar ddiwedd y 1960au roedd yn gwireddu breuddwyd y dylasai pob Parc Cenedlaethol feddu ar ganolfan lle gallai ysgolion, colegau ac aelodau o'r cyhoedd fwynhau a dysgu am yr amgylchedd. Y syniad oedd mai trwy ddysgu am gefn gwlad y deuai gwerthfawrogiad ohono ac o werthfawrogiad – parch. Ar sail hyn llwyddodd y Parciau bron i gyd i sefydlu canolfannau addysgiadol o ryw fath, er mai dim ond dau ohonynt llwyddodd i sefydlu canolfannau preswyl, sef



Loosehill Hall ym Mharc Ardal y Peak, ddiwedd y 1960au, a Phlas Tan y Bwlch yn Eryri yn 1975 a oedd erbyn hynny dan reolaeth hen Gyngor Sir Gwynedd.

### Y llu gweithgareddau

Oddi ar hynny chwaraeodd y Plas ran allweddol yn natblygiad sawl maes o addysg amgylcheddol i bobl o bob oed. Bu'n rhan o'r datblygiadau mewn addysg maes i ysgolion, yn enwedig trwy gyfrwng y Gymraeg, ac unedau rheolaeth cefn gwlad i brifysgolion a cholegau. Er enghraifft, roedd yn rhan o broses sefydlu, yn 1984, y cwrs Diploma mewn Rheolaeth Cefn Gwlad yn yr hen Goleg Normal, Bangor (y Brifysgol yn ddiweddarach).

Bu hefyd yn fodd i gynyddu ymwybyddiaeth o gefn gwlad Cymru ymysg y cyhoedd ac yn darparu hyfforddiant proffesiynol i staff cefn gwlad yn ogystal â rhoi cyfle i bobl o bob cwr o'r byd fwynhau a dod i nabod Eryri a gogledd-orllewin Cymru. Yn hynny o beth mae'r Plas yn lwcus iawn o'i leoliad oherwydd o ran rhedeg cyrsiau yn ymwneud â chefn gwlad, go brin y gall unlle ym Mhrydain gystadlu ag Eryri a'i chyffiniau am ei hamrywiaeth cynefinoedd a chyfoeth ei hadnoddau daearyddol, archeolegol a diwylliannol. Yr un mor bwysig yw'r holl enghreifftiau o ddefnydd tir a rheolaeth cefn gwlad sydd o fewn cyrraedd, ynghyd â'r problemau a'r gwrthdaro cysylltiedig, i'w hastudio a dysgu gwersi ohonynt.

Adlewyrchir hyn yn amrywiaeth teitlau'r cyrsiau a gynigir bob

blwyddyn – rhyw 60-70 o gyrsiau i'r cyhoedd ers diwedd y 1970au, a 25-30 o gyrsiau hyfforddiant i staff cefn gwlad ers bron i ddeng mlynedd. Fel trydedd troed i'r stôl, fel 'tae, maes pwysig arall yw darparu ar gyfer ysgolion a cholegau – fel y crybwyllwyd

eisoës – a threfnu gweithgareddau i gymdeithasau o bob math (e.e. R.S.P.B., grwpiau cerdded) a nifer o grwpiau o dramor bob blwyddyn. Hefyd cynhaliwyd amryw o gynadleddau cenedlaethol a rhyngwladol dros y blynyddoedd – rhai wedi eu trefnu gan y Plas neu'r Parc Cenedlaethol ac eraill yn annibynnol.

Ar ben hyn ceir prysurdeb eithriadol yma ar ffurf cyfarfodydd dyddiol gan wahanol gyrff. Cynhelir pwyllgorau'r Parc Cenedlaethol yma, a bydd athrawon Cyngor Gwynedd, y Gwasanaethau Cymdeithasol, Cyngor Cefn Gwlad, y Byrddau Datblygu a.y.b. yma'n rheolaidd, a digwyddiadau wedi eu trefnu gan Bwyllgor Rhanbarthol Gogledd Cymru y Cynulliad Cenedlaethol yn achlysurol. Gyda'r nosau, yn enwedig yn yr haf, daw Cymdeithasau lleol a changhennau Merched y Wawr o bell ac agos i fwynhau'r gerddi a'r golygfeydd a chael pryd bwyd a sgwrs neu sioe sleidiau.

### Datblygiadau

Yn naturiol, gwelwyd datblygu yn y gweithgareddau dros y blynyddoedd ac arloesi cyson mewn meysydd newydd. Gellir dweud hefyd fod Plas Tan y Bwlch wedi



Plas Tan y Bwlch

chwarae rhan holl bwysig yn natblygiad yr "Oes Aur" honno mewn naturiaetha yn y Gymraeg ddigwyddodd trwy'r 1980au a dechrau'r 1990au. Dyma'r cyfnod pan oedd Cymdeithas Edward Llwyd ar gynydd a phan oedd bwrlwm o

gyhoeddi llyfrau a chylchgronau (*Y Naturiaethwr, Cynefin, Gwaith Maes, Dan Haul*) a llawer o ddarlledu ar y radio (*Seiat Byd Natur, Yr Awyr Agored* a.y.b.) a theledu (*cyfresi Awyr Iach, Cefn Gwlad* a.y.b.)





Roedd Plas Tan y Bwlch yn y cyfnod hwn yn rhedeg 3-4 o gyrsiau Cymraeg ar fyd natur bob blwyddyn, gan gynnwys y rhai poblogaidd iawn ar adar gan Ted Breese Jones. I rai roedd y Plas fel “ffatri gymdeithasau” oherwydd codi o weithgareddau gychwynwyd yn y Plas wnaeth Cymdeithas *Llafar Gwlad* a’r cylchgrawn *Llafar Gwlad* (1984); Cymdeithas Hanes Amaethyddiaeth a *Fferm a Thyddyn* (1988); a Chymdeithas Gwaith Maes a *Gwaith Maes* (1989).

Daeth rhywfaint o newid cyfeiriad yn 1991 pan benderfynwyd y dylsai’r Plas ddarparu cyrsiau hyfforddiant proffesiynol i staff cefn gwlad gan dderbyn nawdd i’r perwyl oddi wrth Gyngor Cefn Gwlad Cymru. O ganlyniad, dros y naw mlynedd diwethaf, derbyniodd rhai cannoedd o wardeiniaid, rheolwyr safleoedd a swyddogion prosiectau a.y.b. hyfforddiant ar gyrsiau arbenigol mewn pynciau mor amrywiol â Rheolaeth Coedlannau, Cyfraith Cefn Gwlad, Rheolaeth Cynefinoedd ar gyfer Creaduriaid Diagwrncefn, yr N.F.C., Dehongli’r Amgylchedd, Rheolaeth Pori ar gyfer Gwarchod Natur, Cyfraith Hawliau Tramwy i Gynrychiolwyr Cymuned a

Hyrwyddo Bywyd Gwyllt mewn Gerddi Hanesyddol ... a.y.b.

I ddarparu ar gyfer y farchnad hon, a’r farchnad gynadleddau, aethpwyd ati i uwchraddio cyfleusterau’r Plas yn gyffredinol yn ystod y 1990au. Cychwynwyd ar wella safon yr ystafelloedd yn y prif adeilad ac, yn 1996, agorwyd yr hen Stablau ar eu newydd wedd i gynnwys darlithfa fodern, ystafelloedd cyfarfod a swyddfeydd. Mae’r gwelliannau’n dal i ddigwydd ac o fewn y flwyddyn neu ddwy nesaf bydd cegin newydd a chwblhau’r broses o droi’r holl ystafelloedd gwely yn *en-suite*. Rydym yn barod felly i wynebu her y ganrif newydd, gan hyderu y gallwn wneud mwy fyth i hyrwyddo achos cefn gwlad Cymru trwy addysg, cynyddu ymwybyddiaeth a hyfforddiant.

Edrychwn ymlaen i groesawu Cyfarfod Blynyddol Cymdeithas Edward Llwyd i’r Plas yn yr Hydref a pharhau’r berthynas agos fu rhyngom dros y blynyddoedd. Cewch brofi lletygarwch cartrefol heb ei ail a mwynhau llond eich boliau o’n pwddin bara byd-enwog!

## Grantiau’r Gymdeithas

**Oes gennych chi ddiddordeb mewn gwneud prosiect ar ryw agwedd ar amgylchedd Cymru?**

**Er mwyn annog gwaith ymchwil neu waith arolwg, mae Cymdeithas Edward Llwyd yn cynnig y grantiau canlynol bob blwyddyn:**

**A) i rai dan 18 oed – £200**

**B) i rai dros 18 oed – £400**

Dylai’r gwaith fod ynglŷn â rhyw faes o fyd natur (e.e. astudiaeth o blanhigion, creaduriaid, creigiau, cynefinoedd) neu unrhyw agwedd ar gadwraeth, ecoleg neu’r amgylchedd.

Dyddiad Cau: Rhagfyr 31 bob blwyddyn

Manylion llawn a ffurflen gais oddi wrth:

Owain Lewis,  
20 Heol Newydd,  
Gellinudd, Pontardawe,  
Abertawe SA8 3DY.



# Mawnogydd Fenn's, Whixall & Bettisfield: Gwarchodfa Natur Genedlaethol

Dr. J.L.Daniels

*Goruchwyliwr y Safle (English Nature)*



Dr J. L. Daniels

MAE GWARCHODFA NATUR GENEDLAETHOL (GNG) Fenn's, Whixall a Bettisfield Mosses yn gorwedd rhyw 15 km i'r de-ddwyrain o dref Wrecsam, ar y ffin rhwng Cymru a Lloegr. Yn wir, y mae'r ffin yn rhedeg trwy ganol y warchodfa, gyda Fenn's Moss yng

Nghymru a Whixall Moss yn Lloegr.

Yr enw ar y math yma o fawndir yw cyforgors (*raised bog*) a hon yw'r drydedd fwyaf yng ngwledydd Prydain, yn 575 ha. Mae'n gorwedd mewn ardal fwy fyth, sef 948 ha o Safle o Ddiddordeb Gwyddonol Arbennig (SDdGA neu SSSI) a elwir yn Fenn's, Whixall, Bettisfield, Wem & Cadney Mosses (pump o enwau am wahanol rannu o'r un fawnog). Mae Wem Moss (30 ha), sydd hefyd yn WNG, yn eiddo i Ymddiriedolaeth Natur Sir Amwythig. Y

mae'r warchodfa yn rhannol yn eiddo a rhannol ar lês gan English Nature (EN) a Chyngor Cefn Gwlad Cymru (CCGC), asiantaethau'r llywodraeth sy'n gyfrifol am warchodaeth natur. Hwyl hefyd sy'n rheoli'r warchodfa. Y Gwarchodfeydd Natur Cenedlaethol yw "prif ogoniant" bywyd gwyllt Prydain. Mae mwy a mwy o warchodfa Fenn's Moss wedi ei phrynu er Rhagfyr 1990, wedi i'r Llywodraeth ymyrryd ar ôl ymgyrch gyhoeddus enfawr i arbed y safle rhag ei distrywio gan gynnydd aruthrol mewn torri mawn masnachol.

Y SDdGA hon yw'r gwlyptir mwyaf o ddigon o fewn ffiniau Ardal Naturiol y *Meres and Mosses*, sy'n dirwedd arbennig ym Mhrydain, yn ymestyn o wastatir siroedd Caer a Stafford drwy ogledd sir Amwythig i sir Wrecsam. Yn yr Ardal Naturiol mae lluo o lynnoedd a mawnogydd yn gorwedd o fewn drifft rhewlifol.

## Datblygiad y Warchodfa

Mae'r fawnog yn gorwedd mewn pantlle wedi ei dorri i mewn i'r drifft a adawyd gan y rhewlifant diwethaf, gan y dŵr a lifodd allan o'r llyn enfawr a ffurfiwyd gan yr argae o rewdros y rhan fwyaf o'r ardal 14000 o



Plu'r Gweunydd yn blodeuo ar ran o Fenn's Moss a adferwyd yn ddiweddar *J L Daniels*





Ble i ddod o hyd i ni

flynnyddoedd yn ôl. Wrth i'r rhew gilio, gadawyd blociau mawr o rew i feirioli yn y fan a'r lle gan ffurfio tyllau dwfn sy'n parhau hyd heddiw fel llynnoedd. Mae llynnoedd eraill wedi eu llenwi gan dyfiant o blanhigion i ffurfio'r mawnogydd. Felly dyna'r "Meres & Mosses" – y llynnoedd a'r mawnogydd.

Yn wreiddiol, yn Fenn's Moss, byddai dŵr gyda chyflenwad o fwynau wedi llifo i'r dyffryn o'r llechweddau cyfagos ac efallai ddŵr daear (*ground water*) hefyd yn llawn mwynau. Mae'r mawn ei hun wedi ffurfio o waddodion yn y llynnoedd, ar ôl tyfiant o goed gwern a helyg ar y safle. Yn raddol, tyfodd y fawnog gan rwystro llif y dŵr, fel mai dim ond dŵr glaw a gyrhaeddai ganol y fawnog (sefyllfa "ombrotroffig"). Daeth y migwyn (*Sphagnum*) i'r safle a dechreuodd y mawn dyfu o ddifrif.



*Dolomedes fimbriatus*: pry copyn sy'n cerdded ar wyneb y dŵr  
Don Burgess

## Gallu rhyfeddol y migwyn

Mae gan y *Sphagnum* nodweddion rhyfeddol sy'n ei alluogi i newid ei gynefin gan gau allan blanhigion eraill fyddai'n ei gysgodi neu'n cymryd ei gyflenwad o ddŵr. Mae ganddo nid yn unig gelloedd "gwyrd" sy'n dal y golau yn ystod ffotosynthesis i greu bwyd ond hefyd gelloedd megis barilau bach sy'n sugno dŵr i fyny i'r planhigyn a'i ddal yn agos i wyneb y fawnog. Mae'r clwstwr o *Sphagnum* hefyd yr gweithredu fel ysbwng gan godi dŵr i'r wyneb. Canlyniad hyn i gyd yw gwneud wyneb y fawnog yn wlyb ac yn oer, ac yn lle anodd iawn i blanhigion eraill dyfu. Yn waeth fyth, mae'r migwyn yn gwthio ionau o hydrogen allan o'r celloedd i'r dŵr glaw yn gyfnewid am ionau maethol. Mae hyn yn asideiddio'r dŵr i lawr hyd pH 3, ac yn gwneud alwminiwm yn fwy hydawdd gan ladd llawer o blanhigion eraill.

Mae'r sefyllfa wlyb, anaerobig, asidig hon yn lleihau nifer y micro-organebau dadelfennu; mae pydredd yn digwydd yn araf iawn, ac mae hyn, ynghyd â waliau gwydn celloedd y migwyn yn arwain at dyfiant cyflym o fawn (rhwng 1 a 2 m bob 1000 o flynyddoedd). Yn Fenn's Moss, efallai bod y dôm o fawn wedi codi rhyw 8 m yn uwch na'r wyneb presennol, yng nghanol y goedwig Fersiadd ganrifoedd yn ôl.

## Torri mawn ac achub y safle

Wrth i'r boblogaeth dyfu, difrodwyd y goedwig a dechreuwyd torri mawn hyd ymylon y fawnog ar gyfer tanwydd. Yn 1777 a 1823 cafwyd Mesurau i gau'r tir comin a neilltuwyd rhannau o'r fawnog ar gyfer unigolion, gyda sistem o ddraeniau neu ffosydd. Draeniwyd rhagor o'r gors ar gyfer y Gamlas (1807) a'r Rheilffordd (1863), a defnyddiwyd rhannau ar gyfer amaethyddiaeth ac yn ddiweddarach ar gyfer coedwigaeth. Sychwyd canol Fenn's Moss a'i thorri am fawn gan gwmnïau masnachol. Gosodwyd canol Whixall Moss, erw wrth erw, i'r bobl leol gan y meistir tir ar gyfer tanwydd. Yn ystod yr wyth-degau o'r ganrif ddiwethaf roedd torri mawn wedi cyflymu bedair gwaith. Roedd bywyd gwyllt arbennig yr ardal dan fygythiad a chychwynwyd ymgyrch drwy'r wlad i achub y safle.

Erbyn diwedd yr wythdegau roedd y Llywodraeth wedi sylweddoli pa mor brin oedd y cyforgorsydd llawr gwlad, gyda dim



ond 6% yn weddill led-led prydain, a dim ond 1% yn Lloegr. Felly, neilltuwyd tair safle fawr, gan gynnwys Fenn's, Whixall a Bettisfield Mosses ar gyfer eu hadfer.

### Bywyd gwyllt y Warchodfa

Mae yna ychydig o lecynnau ar ôl, sydd heb eu torri am fawn, gyda chroen o figwyn yn dal i dyfu.

Mae'r rhain yn Y Picellwr Wynepwyr cynrychioli is- (gwryw) *P. Wilson*  
*Andromeda polifolia* – *Sphagnum magellanicum* o fewn cymuned *Erica tetralix* – *Sphagnum papillosum* (Rhif M18a o fewn cynllun NVC *National Vegetation Classification*). Bwriad y cynllun rheolaeth yw adfer y gymuned hon i'r rhan fwyaf o'r Warchodfa.

Pan ddaeth y torri mawn masnachol i ben yn 1990, roedd yma ddarnau helaeth o fawn noeth, draeniau gwag a llawer o blanhigion tir sych megis rhedyn ungoes, bedw, pîn, mieri a glaswellt y gweunydd, a dim ond ambell lecyn bychan o blanhigion y fawnog. Ond mewn ambell un o'r hen ddraeniau roedd lefel y dŵr wedi dechrau codi, gyda phlanhigion eraill yn ymsefydlu, megis llygaeron *Vaccinium oxycoccus*, corsfrwynen wen *Rhynchospora alba*, llafn y bladur *Narthecium ossifragum*, plu'r gweunydd *Eriophorum angustifolium* ac *E. vaginatum* yn y rhanau gwlypaf, glaswellt y gweunydd *Molinia caerulea*, mieri *Rubus spp.* a bedw *Betula spp.* ar y rhannau llaith o'r "croen" a daflwyd o'r neilltu a rhedyn ungoes *Pteridium aquilinum*, grug *Calluna vulgaris*, bedw *Betula spp.* a choed pîn *Pinus sylvestris* ar y grynnau uchel. Roedd coed yn datblygu'n gyflym lle na bu llosgi bwriadol.

Mae'r safle yn eang, a cheir 92 rhywogaeth o bryoffytiau (mwsogau a llysiâu'r afu) a 13 rhywogaeth o *Sphagnum* gan gynnwys rhai prin iawn. Ceir yma'r planhigion pryfysol swigenddail lleiaf *Utricularia minor* a'r gwlythlys *Drosera rotundifolia*, ynghyd â'r gwlythlys hirddail *Drosera intermedia* a'r gwlythlys mawr *D. anglica* ar Wern Moss. Mae digonedd o'r

rhosmari gwyllt *Andromeda polifolia* yma, yn un o'i safleoedd mwyaf deheuol ym Mhrydain. Yn 1998 rhyfeddwyd pawb pan ddaethpwyd o hyd i hanner hectar o fwyaren y Berwyn *Rubus chamaemorus*. Cyn hyn, ei unig leoliad yng Nghymru oedd ar ben y Berwyn!

Mae diddordeb mawr yn y pryfed ar y safle, gyda thros 1900 o rywogaethau wedi eu nodi. Mae'r 27 rhywogaeth o *Odonata* (gwesynnod a mursennod, neu gwas-y-neidr), yn cynnwys y picellwr wynepwyr *Lucorrhina dubia*, a'r 650 rhywogaeth o *Lepidoptera* (glöynod byw a gwyfynnod) yn cynnwys y gweundir mawr *Coenonympha tullia*. Mae'r wiber yn byw yma, mae'r gylfinir yn nythu a nifer o adar eraill megis y giach a'r dylluan glustiog yn gaeafu yma.

### Adfer y fawnog

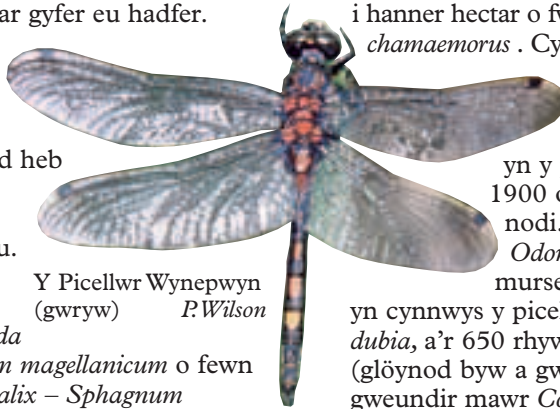
Dechreuodd y gwaith rheoli yn 1991 pryd yr apwyntiwyd Rheolwr Safle a phump (pedwar bellach) o'r gweithwyr mawn fel Gweithwyr Ystâd.

Roedd y torri mawn wedi gadael draen agored bob 10 m ac roedd y glaw, sef enaid y gors, yn llifo i ffwrdd. Roedd llawer o Fenn's Moss yn sych fel diffeithwch. Roedd angen clirio llwyni a choed ar unwaith a chau'r ffosydd efo mawn bob 40 m. Gosodwyd pibellau i gario'r dŵr di-angen oddi ar y safle.

Erbyn hyn mae llawer o'r gwaith ar Fenn's Moss a Whixall Moss wedi ei wneud ac mae'r dasg o glirio coed pîn o Bettisfield Moss yn mynd rhagddi. Mae'r canlyniadau'n ddramatig. Unwaith y mae lefel y dŵr wedi ei sefydlu yn agos i wyneb y gors drwy'r

flwyddyn daw planhigion y gors yn ôl yn fuan. Bellach y mae darnau helaeth wedi eu gorchuddio gan *Sphagnum cuspidatum*, *Eriophorum angustifolium* ac *E. vaginatum*. Mae tyfiant *Molinia caerulea*, *Pteridium*, *Calluna* a *Betula spp.* yn cael ei atal gan y dŵr.

Mae'r dŵr hefyd yn creu llochesi i adar nythu o gyrraedd creaduriaid ysglyfaethus, ac mae niferoedd y gylfinir wedi codi'n aruthrol. Bellach, yn y



Rhosmari Gwyllt, un o hynodion y warchodfa *John Mason*



gwanwyn, mae'r fawnog yn un cwrlid gwyn o Blu'r Gweunydd, gyda chri'r gylfinir uwchben.

Ni ellir cyfri'r gwesynnod a'r mursennod mwyach, a gwelir Hebog yr Ehedydd drwy gydol yr haf yn bwydo arnynt.

Erbyn yr hydref gwelir lliwiau'r rhedyn a'r bedw yma ac acw, a hyd yn oed yn nhrymder gaeaf ceir cwrlid o liwiau'r migwyn a phlu'r gweunydd dros y fawnog. Yn wir, y mae'r gors yn fyw drachefn.

### Ymweld â'r warchodfa

Os hoffech ddod i weld y safle, rhoddir trwydded flynyddol yn rhad ac am ddim, er

eich diogelwch, oddi wrth: Site Manager, English Nature, Manor House, Moss Lane, Whixall, Shropshire SY13 2PD. Tel: 01948 880362 (amgaewch ddwy amlen A4 gyda stampiau, – diolch).

*Mae llyfr, yn llawn darluniau, wedi ei gyhoeddi sy'n rhoi llawer mwy o wybodaeth am y warchodfa:*

### Fenn's and Whixall Mosses

Ed. Ande Q. Berry et al. 208 tud.  
Cyngor Sir Clwyd 1996. Pris £15.95.  
I'w gael o'r cyfeiriad uchod.

*Gol.*

## Wyddoch chi?

- fod yr ysgyfarnog yn y newyddion ddechrau'r flwyddyn? Mae sgwarnogod yn brinach nag y buon nhw, ond ar y maes awyr ym Mhenarlâg, yn Sir Fflint, maent ar gynydd, gymaint felly nes eu bod yn peryglu'r awyrennau. Ym mis Ionawr, daliwyd tri deg un ohonynt a'u symud i safle arall yn y Sir.
  - pa sawl tylluan wen sydd ym Mhrydain? Yn ôl y BTO (*British Trust for Ornithology*) yr ateb yw 4,000 o barau. Bu'r dylluan hon yn prinhaus am hanner canrif, ond credir ei bod yn dechrau ad-ennill tir bellach.
  - fod newydd da am draethau Cymru? O'r 70 a archwiliwyd, mae 69 yn cyrraedd y safon Ewropeaidd. Mae 39 wedi eu dynodi fel Traethau Baner Las. Yn eironig, gwariwyd £650m gan gwmni Hyder ar weithfeydd carthffosiaeth – y cwmni sydd bellach yn nwylo'r Siapaneaid!
  - am y dderwen enwog ym mhentref Pontfadog yn Nyffryn Ceiriog? Mae hon oddeutu 42 troedfedd oddi amgylch, ac amcangyfrifir ei bod o leiaf 1,500 o flynyddoedd oed. Mae'n dal i gynhyrchu mes, ac yn ddiweddar, plannwyd un o'i hepil yn Ysbyty Gobowen, ar y ffin rhwng Cymru a Lloegr.
  - am y cynllun Tir Gofal? Am nifer o flynyddoedd bu'r Cyngor Cefn Gwad yn gweithredu cynllun Tir Cymen, – cynllun i gynorthwyo ffermwyr i gyfuno amaethu a chadwraeth. Dim ond mewn tair ardal yng
- Ngymru y gweithredwyd Tir Cymen, ond bellach mae cynllun Tir Gofal yn agored i Gymru gyfan. Y fferm gyntaf i'w derbyn i'r cynllun oedd Bedlwyncoch, Crai, Sir Frycheiniog, ac erbyn diwedd y flwyddyn y bwriad yw y bydd oddeutu 600 o ffermydd wedi ymuno.
  - fod ceirw ar gynydd ac yn achosi difrod i goedydd a thir amaethyddol? Mae cynllun ar droed i reoli eu nifer cyn i'r sefyllfa ddirywio. Yn ôl aelod o'r Cyngor Cefn Gwlad mae hon yn broblem enfawr yn Lloegr ac yn yr Alban.
  - pa un yw'r milfed safle yng Nghymru i gael ei gwneud yn Safle o Ddiddordeb Gwyddonol Arbennig? Yr ateb yw Pistyll Rhaeadr ger Llanrhaeadr ym Mochnant wrth droed y Berwyn. Y tro nesaf i chi ymweld â'r safle, darllenwch y manylion ar y wal yn y maes parcio ac fe gewch eich synnu o ddeall fod y pistyll yn uwch na Niagra; ond does dim son am faint o ddŵr sy'n llofro drosto!
  - fod 1999 wedi bod yn flwyddyn hynod o lwyddiannus i'r Grugiari Ddu? Yn ôl yr RSPB mae nifer yr aderyn prin hwn wedi cynyddu'n sylweddol yn ddiweddar, ar ôl cyfnod llwm iawn. Ar un safle ger Rhuthun yn Sir Ddinbych dim ond pedwar cyw a gafwyd yn mis Gorffennaf 1998 ond cafwyd 32 cyw o wyth nyth yn 1999. Roedd y tywydd sych yn ystod yr haf yn ffafriol, a gwnaed llawer o waith i wella'r cynefin.



# Llun pwy?

Anfonwch eich atebion, ynghyd â brawddeg neu ddwy amdano (dim mwy na 200 o eiriau) i'r golygydd erbyn Hydref 31. Bydd gwobr i'r gorau.

*Dyma glîw neu ddau:*

- Byd enwog
- Ganwyd yng Nghymru
- Bu fyw yng nghysgod un mwy



## Cystadleuaeth mis Rhagfyr

Daeth nifer o atebion i law, a phob un wedi adnabod T.G. Walker. Llongyfarchiadau i Elizabeth Ellis am y llythyr gorau. Mae gwobr ar ei ffordd iddi.

Annwyl Olygydd,

Y gwŷr yn y llun yw T.G.

Walker. Yn y llun hwn mae'r naturiaethwr o Fôn wrthi'n modrwyo mulfran ifanc. Tynnwyd y llun gan Ted Brown, tynnwr lluniau *Y Cymro* ac ymddengys fel blaen ddalen i'r llyfr *Adar y Glannau*, gyhoeddwyd yn 1955.

“Canmolwn yn awr ein gwŷr enwog” medd y Gair, a dyna falch oeddwn ar ddiwedd y ganrif ddiwethaf glywed enwi T.G. Walker ymysg cewri'r ganrif – mewn sgwrs ar Radio Cymru. Dewis haeddiannol iawn.

I athrawon y pumdegau, pethau prin oedd llyfrau natur yn y Gymraeg, ond i'n silffoedd llyfrau daeth *Llyfr Adar* (1950), *Llyfr Anifeiliaid* (1950), *Ar Faes a Morlan* (1950), *Trysorau'r Traeth* (1950) ac *Adar y Glannau* (1955). Trysorau yn wir.

Sylweddolodd T.G. Walker, oedd yn brifathro Ysgol Henblas, Bodorgan, Sir Fôn, yr angen am lyfrau natur yn y Gymraeg. Tra'r oedd digon o lyfrau natur i blant yn Saesneg, gofyn Walker yn ei Ragair i *Adar y Glannau* “Onid yw'n hen bryd inni gynnig rhai yn Gymraeg i'w sylw; ac onid yw'n hen bryd hefyd i'n Cymry ifainc hwythau drafod y pwnc yn ei holl agweddau yn Gymraeg”.

Credai'n gryf fod yn rhaid i blant y wlad wybod rhywbeth am fyd natur o'u cwmpas yn

ogystal â bod yn hyddysg yn y tair 'R'. Roedd am iddynt fentro allan i astudio natur gan gofio “nad mewn cadair freichiau o flaen y tân y mae astudio natur” (dyfyniad o'i ragair i *Llyfr Anifeiliaid*)

Gwyddai werth llun ac yr oedd yn dynnwr lluniau ardderchog â chamera ac â llaw.

Bu'n aelod o banel Seiat Byd Natur ar Radio Cymru a bu'n golofnydd Byd Natur yn *Y Cymro*.

Trwy ei lyfrau a'i ddarlledu pwy all fesur dylanwad pell-gyrhaeddol y naturiaethwr hwn o Fôn? Gwerthfawrogwn ei gyfraniad.

Yn gywir,

*Elizabeth C. Ellis,*  
*Nantlle*

Cyhoeddwn hefyd rai sylwadau eraill am Walker:

Deuthum i adnabod Walker yn gynnar iawn yn fy mywyd. Roeddwn yn ddisgybl yn Ysgol Henblas, Llangristiolus, rhwng 1949 ac 1955, lle'r oedd Walker yn brifathro. Daeth llawer o bobl Cymru i'w adnabod hefyd, fel naturiaethwr ar y rhaglen radio *Byd Natur*, ac fel awdur llyfrau natur a hanes lleol ac erthyglau mewn papurau newydd.

Dyma rai o f'atgofion i ohono: cael mynd, amser cinio, i siop Cerrigceinwen i nôl paced o sigarets *Craven A* iddo. Cael chware rownders yng nghae Tŷ'n Graig yn yr haf, ac yntau'n ceisio ei orau i daro'r bêl dros y gwifrau trydan, redai'n gyfochrog heibio'r ysgol. (Nid oedd cyflenwad o drydan yn yr ysgol ar y pryd nac am flynyddoedd wedyn). Gosod cuddfan yn yr ardd yma, i'w alluogi i dynnu llun Brych y Coed (Gragall Goed i ni), ond ar y dydd tyngedfennol, bu i Fran Dyddyn ddiinstrio'r nyth!

*Wil T. Williams,*  
*Bodorgan*

Daeth i fy nghof imi gael llyfr o'i waith “Ar Faes a Morlan” pan yn blentyn ac ar ôl chwalu a chwilio deuthum o hyd iddo a chanfod imi ei gael yn anrheg yn 1951. Mae fy niddordeb mewn byd natur wedi parhau ers hynny ac y mae bod yn aelod o'r Gymdeithas wedi cyfoethogi fy niddordeb a'm gwybodaeth.

Bu farw yn 84 mlwydd oed a'r englyn ar ei garreg fedd yw

Daearydd yr adarydd, a galwyd

Y sgwlyn i'r hafdydd,

Na chlyw gân uchel y gwŷdd:

Paradwys biau'r prydnydd.

(D.L.I.M.)

*Eluned Roberts,*  
*Dwygylfylchi*



# Cystadleuaeth Ffotograffiaeth Y Naturiaethwr

Noddedig gan Cambrian Photography, Bae Colwyn

## £200 o wobrau!!

### Hoffech chi weld eich gwaith yn Y Naturiaethwr?

#### Beth yw'r gystadleuaeth?

Dosbarth A: Golygfa      Dosbarth B: Llun agos  
Rhaid i'r lluniau fod yn ymwneud â rhyw agwedd o fyd natur.

**Pwy gaiff gystadlu?** Unrhyw aelod o Gymdeithas Edward Llwyd (gweler tu mewn y clawr blaen). Rhaid i'r cystadleuydd fod wedi tynnu'r llun, ond nid oes raid iddo ef fod yn gyfrifol am y prosesu.

**Pa fath o luniau?** Gellir anfon sleidiau neu brintiau, lliw neu ddu a gwyn, o unrhyw faint.

**Faint o luniau gaf fi anfon?** Dim mwy na 3 llun ym mhob dosbarth (A a B) gan bob cystadleuydd.

**A oes cyfyngiad ar y lleoliad?** Rhaid i'r lluniau fod wedi eu tynnu yng Nghymru.

**Dyddiad cau: Hydref 1af 2000** Rhaid anfon amlen â stamp i ni anfon eich lluniau yn ôl. Rhowch eich enw ar bob llun – dim ffug-enwau!

#### **GWOBRAU!**

Dosbarth A	1af – £30	2il – £20
Dosbarth B	1af – £30	2il – £20

HEFYD, rhoddir Gwobr Arbennig i'r llun gorau yn y gystadleuaeth, sef:

**Sbienddrych Dwbl (Binocwlars i chi!) Olympus 10 x 24 PC 11R gwerth £100 (neu nwyddau eraill o'r un gwerth)** – Rhodd Cambrian Photography, Bae Colwyn

Gobeithir cyhoeddi'r lluniau buddugol yn rhifyn Nadolig Y Naturiaethwr. Beirnedir y gystadleuaeth gan y Golygydd mewn ymgynghoriad ag arbenigwyr fel bo'r angen, ac ni ellir trafod y dyfarniad.

**Pwysig:** Gofalwch roi eich enw, cyfeiriad a rhif ffôn gyda phob ymgais, ac amlen addas a stamp i ddychwelyd eich lluniau.

Anfonwch eich lluniau at: Goronwy Wynne, Golygydd Y Naturiaethwr, Gwylfa, LICSWM, Treffynnon, Sir y Fflint CH8 8NQ.

Dyddiad cau: Hydref 1af, 2000

## Llythyrau

### *Annwyl Olygydd,*

Fe'm hatgoffwyd gan yr erthygl ar 'Torgochiaid Llynnoedd Eryri' yn rhifyn Rhagfyr am yr amser pan oeddwn yn hogyn ym Mrynsiencyn ac yn codi trwydded i ddal brithyll yn yr afon leol, sef Braint. Rhoes y drwydded hawl imi ddal torgochiaid yn ogystal â brithyll, a deallais oddi wrth chwarelwr o'r pentre mai pysgod od iawn oeddynt hwy ac i'w cael dim ond yn llyn Llanberis.

Wrth ddarllen llyfr Gerallt Gymro yn ddiweddar am ei daith drwy Gymru yn 1188, fe ddeallais fod yna, efallai, bysgod odiach fyth na'r

torgochiaid yn llechu yn un o lynnoedd Eryri. Fel hyn y disgrifir y pysgod yng nghyfieithiad Thomas Jones, Aberystwyth, o'r Lladin gwreiddiol;

"Y mae'r llyn yn enwog am wyrth ryfedd, ac na chlywyd ei thebyg: canys er ei fod yn heigio gan bysgod o dri math, sef llysywod, eogiaid, ac ysbinbysg, y mae'r pysgod a geir ynddo i gyd yn unllygeidiog, a chanddynt y llygad deau, ond heb fod ganddynt yr un chwith. Os wyt yn ddarllen ydd gorofalus, ac os gofynni'r rheswm am beth mor ddieithr ac mor syfrdanol, ni ryfygaf i roddi un.



Y mae'n rhaid sylwi hefyd y ceir yn yr Alban hithau, mewn dau fan, y naill ger môr y dwyrain, a'r llall ger môr y gorllewin, y pysgod môr a elwir penfreision, yn unllygeidiog, a chanddynt y llygad deau, ond heb fod ganddynt yr un chwith."

Tybed a yw Norman Closs yn gwybod yn union lle mae'r llyn rhyfeddol gyda'r pysgod unlygeidiog y sonia Gerallt amdano!

*ELFED H. EVANS,*

*Licswm,  
Sir Fflint*

### **Dyma ymateb Norman Closs Parry:**

Diolch i Elfed Evans am ei lythyr diddorol; rwyf finnau'n cofio blynyddoedd y drwydded "...and Charr" hefyd.

Cyn belled ag y mae ei gyfeiriad at Gerallt Gymro yn y ddeuddegfed ganrif yn y cestiwn, mae hwn eto'n ddi-ddorol oherwydd nad oedd yn cyfeirio at y brithyll (*Salmo trutta*) y pysgodyn gêm mwyaf cyffredin yn llynnoedd Eryri. Mae Gerallt yn sôn am ysbinbysg, sef, yn ôl fy syniad i, draenogiad (*Perca fluviatilis*) (*S. Perch*). Yr hyn sy'n od yw nad oes gofnod o'r pysgodyn garw (*coarse*) hwn yn llynnoedd Padarn na Pheris, er eu bod yn gyffredin yn Llyn Tegid.

Beth am y pysgod un-llygeidiog? Do, fe ddarllenais am yr un ffenomen. Y mae'r enwog ddiweddar W.M. Condry yn ei lyfr '*The Snowdonia National Park*' (1966) tud. 182 yn dweud "What is strange is the widespread persistancy of these reports of malformed fish in Snowdonian lakes since at least the twelfth century. One-eyed fish have been a particular speciality."

Cofiais yn sydyn am fy nghyfaill Geraint Roberts, awdur "The Lakes of Eryri" (1995). Ffoniais ef a dywedodd wrthyf mai'r llyn y cyfeiriodd Giraldus ato oedd Llyn y Cŵn, sy'n union uwchben y Twll Du yng Nghwm Idwal (SH 63 58). Dyma'r dyfyniad (tud. 78) "Giraldus Cambrensis in his 1188 tour of Wales describes the lake as containing fish with one eye. He said that trout, eel and perch were without the left eye and swam to one side". Yn ôl Geraint, nid yw Giraldus yn cyfeirio at y pysgod un-llygeidiog mewn dim un o'r llynnoedd eraill yn Eryri. Cwestiwn arall yw dilysrwydd y cofnod gan Giraldus. Mae lle i ddamcaniaethu fod coelion gwlad yn cael eu "llyncu" gan y teithwyr a fu yng Nghymru gynt.

### **Adar Affrica Ddeheuol: Rhestr o Enwau Cymraeg**

Ga' i dynnu sylw darllenwyr at y rhestr uchod, a gwblhawyd yn ddiweddar, yn rhestru enwau Cymraeg ar adar Affrica ddeheuol. Ynndi, ymdrinir ag adar Namibia, Botswana, Mozambique, yn ogystal â De Affrica a Lesotho.

Rhestrir yr enwau Saesneg, Gwyddonol a Chymraeg gan ddilyn y drefn yn *A Complete Checklist of the Birds of the World* (1994) gan R. Howard ac A. Moore.

Am gopiau o'r rhestr uchod, a manylion am yr ymgyrch nesa, sydd eisoes ar y gweill, i enwi adar y byd yn y Gymraeg, cysylltwch â:

*DAVYTH FEAR,*  
*Brwynog,  
Ffordd yr Orsaf,  
Llanrug,  
Gwynedd LL55 4AG  
Ffôn: 01286 672882.*

### **Annwyl Olygydd,**

Tra'n ymchwilio taith yn Ne Penfro ar gyfer y Gymdeithas, ymwelais, gyda fy nghyd-arweinyddion, â Gwarchodfa Natur West Williamson - un o warchodfeydd Ymddiriedolaeth Bywyd Gwyllt Gorllewin Cymru. Lleolir y Warchodfa wrth gymer afonydd Cresswell a Chaeriw.

Cawsom ein croesawu gan nifer o bobl brysur ymhlith y Drain Duon (*Prunus spinosa*). Gan ei bod yn fis Tachwedd tybiwn bod tymor casglu'r eirin duon bach ar gyfer y sloe gin drosodd am flwyddyn arall. Y gwirionedd oedd mae naturiaethwyr brwdfrydig oedd yno fel rhan o *Great Egg Hunt* yr Ymddiriedolaeth. Wyau beth tybed? Dim llai na'r Frithribyn Frown (*Thecla betulae*).

Yn ôl eu tystiolaeth hwy, mae'r iâr fach yr haf yma yn llai niferus nag y bu ond mae'n dal ei thir yn y Warchodfa yma. Un fach swil yw ac ni ddaw i'r golwg yn aml, dim ond ar adeg dodwy'r wyau o fis Awst i fis Hydref. Bryd hynny daw i lawr o'r coed i ddodwy ar flaen frigau'r Ddraenen Ddu. Yr amser gorau i weld yr wyau bach gwyn unigol yw ar ôl cwmp y dail.

Y gobaith yw y medraf ail-ddarganfod lleoliad yr wyau ar daith y Gymdeithas ym mis Chwefror - os medraf, credaf y gall fod yn un o uchelbwyntiau'r diwrnod i fy nghyd-naturiaethwyr.

Yn gywir,  
*JOHN LLOYD JONES*  
*Pelcomb,  
Hwlfordd*





# Adolygiadau

## *Cydymaith Byd Amaeth*

Cyf. 2 (chwa – lyri)

gan Huw Jones

402 tt. Clawr meddal

Gwasg Carreg Gwalch (2000) £10

Ni wn pa un i'w edmygu fwyaf, maint y cynhaeaf neu ei rychwant o ran amser. Bu yma gwain caled ac, yn ôl pob hanes, bydd gennym bedair tas anferth erbyn y diwedd. Diolch am y geiriau ar lafar ac o lyfr, y diarhebon, dyfyniadau a'r ymadroddion yn ymwneud ag amaethyddiaeth. Nid ffermio yn unig chwaith ond hefyd ein hanes, fel yn y casgliad mawr o dan "gwynt", "gwynt coch Amwythig" a "gwynt o'r hen Bengwern" sydd yn ein hatgoffa o Stafell Gynddylan.

Ceir llawer i ymadrodd y dylem eu cofio fel o dan "loes", "yd yn ei loes" sydd yn cyfeirio at y newid pan mae'r egin yn gorfod mynd ar ei fwyd ei hun o'r pridd megis ac yn melyn dros dro yn ei wendid. Eto "fe borith wair wellt, ond phorith gwellt ddim gwair" o dan "gwair". Yr ystyr yw, os porthir anifail ar wair yn nechrau gaeaf, gall fyw ar wellt yn nes ymlaen ond nid fel arall, oherwydd bydd yn rhy wan ar ôl y gwellt i wneud cyfiawnder â'r gwair yn yr hirlwm. Ni allaf feddwl am yr "hirlwm" chwaith heb gofio'r "trist wynt yn bwyta'r stôr/hyd y dim – rhwng dau dymor".

Mae'r awdur yn gyfoes yn sôn dan "lwfansau" am y ddarpariaeth i ddigolledu y sawl sydd yn ffermio yn yr "Ardaloedd Dan Anfantais" drwy dalu yn ôl y pen am wartheg a defaid. Trefn a fyddai'n hawdd i'w gweinyddu ond a brofodd yn drychinebus o safbwynt hwsmonaeth i lawer i ffermwr mynydd. Gobeithiwn y buasai wedi cael lle i CAMDA, y ddiadell ganolog (nucleus flock) gyntaf i'w sefydlu yn y wlad hon yn 1976, mewn canlyniad i waith arloesi Gwynn Ll. Williams, Coleg y Gogledd a chydweithrediad aelodau'r Adran Fynydd o'r Gymdeithas Ddefaid Mynydd Cymreig (Ff. a Th. 14,7)

Gellid ychwanegu o dan "gwerth cynefino" y telid swm o arian yn ychwanegol at bris y farchnad fel cydnabyddiaeth o werth y ddiadell ar ei chynefino fel rhan o ingoing fferm fynydd. Mewn perthynas â'r aradr Junotrac, nid fferm fel y cyfryw oedd y Cahn Hill ond talfyriad o Cahn Hill Improvement Scheme, cynllun i wella tir mynydd a noddwyd gan Syr Julian Cahn. Cafwyd prydles a'r Pwllpeiran, Brignant a Nantrhys, Cwmystwyth o 1933 i 1947 (Ff. a Th. 13,10). Gyda llaw o dan "Gogerddan", R.G. Stapledon, yr hyglood yn wir, oedd enw'r Hen Stapal, chwedl

Llywelyn Phillips. Sefydlwyd y Fridfa yn 1919 ond ni chartrefodd yng Ngogerddan hyd 1953.

"Mân lwch y cloriannau" yw ambell i frych fel hyn mewn gwaith na ellir cyfeirio ato ond fel llafur cariad. Dylem fod yn hynod ddiolchgar i Huw Jones am ymwregysu i gyflawni'r fath gamp.

*Gwyn Jones*

## *Mynd am Dro*

gan Dyfed Elis-Gruffydd.

69 tud. Clawr meddal.

Gwasg Y Lolfa, (1999) £3.95

Dyma un o lyfrau y gyfres ardderchog Hwyllo 'Mlaen a gyhoeddir gan Wasg y Lolfa. Deuddeg llyfr sydd yn y gyfres, pob un ohonynt yn waith awduron uchel eu parch a chanddynt wybodaeth eang am fywyd y Gymru gyfoes ac hefyd am ein hetifeddiaeth, ac yn hyn o beth dydi "Mynd am Dro" ddim yn eithriad.

Mae'n llyfr darllenadwy, yn cynnig help llaw i'r dysgwyr ac i'r darllenwr Cymraeg llai hyderus. Os am lyfr o faint delfrydol i'w roi yn eich poced neu sach deithio, heb i chi orfod talu crochris amdano – wel dyma'r union un i chi.

Gallaf gydymdeimlo â'r awdur wrth iddo geisio dewis a dethol dwsin o deithiau ar gyfer y gyfres. Meddai "tasg anodd oedd dewis deuddeg o deithiau, wedi'u lleoli ar hyd a lled Cymru, a fyddai'n cynnig cip ar dirwedd amrywiol ein gwlad. Ond anoddach fyth oedd dewis a dethol teithiau a fyddai hefyd yn cynnig cip ar etifeddiaeth gyfoethog Cymru, yn ddaeaegol ac yn archeolegol, yn ddiwydiannol ac yn ddiwylliannol".

Adlewyrchir brwdfrydedd yr awdur a'i baratoi trylwyr yn y disgrifiadau llawn o'r deuddeg taith gerdded – brwdfrydedd y gwyddom amdano'n iawn ar ôl cyd gerdded droeon gyda'r awdur. Gobeithio y cawn ddarllen nifer o lyfrau cerdded tebyg gan Dyfed Elis-Gruffydd yn y dyfodol.

Ceir nifer o bethau deniadol i'r cerddwr yn y llyfr hwn. Nid yw'r awdur yn crynhoi prif nodweddion pob taith mewn un bennod ond yn hytrach mae ganddo adran ar bob agwedd o'r daith.

Mae llwybr pob taith wedi ei nodi'n fanwl iawn gan roi:-

- lleoliad y man cychwyn a'r man gorffen
- mapiau angenrheidiol
- cyngor arbennig ar gyflwr y tir, tywydd ac unrhyw rwystrau allai greu anhawster i'r cerddwr.



Yr hyn sydd mor dda am fanylder pob taith yw, nodir o leiaf deuddeg cyfeirnod grid a nifer o nodweddion ffisegol sy'n ei gwneud bron yn amhosibl colli'r ffordd. Galluoga hyn y darllenwr i gynllunio'i daith yn fanwl cyn cychwyn. Cyfeiria'r awdur at olygfeydd a nodweddion amrywiol ar hyd y daith ac felly nid llyfr ar gyfer y cerddwr "pen lawr a bant a ni" yw hwn. Bwriadwyd y gyfrol ar gyfer cerddwr craff sy'n gwerthfawrogi'r cyfoeth o'i gwmpas.

Noda'r paragraffau eraill brif nodweddion y daith, boed yn ddaeaegol, hanesyddol neu'n unrhyw beth perthnasol i'r daith arbennig honno. Mae'r cyfarwyddiadau'n glir a chryno, heb fanylu ar bethau dibwys, ac os oes gan y cerddwr awydd, ceir rhestr o gyfeirlyfrau diddorol yn y gyfrol.

Mae safon y lluniau a ddefnyddir i ddarlunio safleoedd yn dda. Mae'r mapiau yn ddigonol er mwyn dod o hyd i'r ardaloedd ac amlinellu'r daith a'i phrif nodweddion daearyddol.

Yr hyn sy'n creu llyfr darllenadwy i bawb yw'r rhestr eirfa ar bob tudalen, ac o daflu cipolwg arni gyntaf, caiff y darllenwr syniad o'r hyn sy'n ei ddisgwyl yn y disgrifiad llawnach o'r daith.

Bu Gwasg y Lolfa'n ddoeth yn ei dewis o awdur ar gyfer Mynd am Dro gan fod Dyfed Elis-Gruffydd yn un o'r tywyswyr mwyaf profiadol sydd gennym yng Nghymru. Mae'n gadeirydd Cymdeithas Edward Llwyd, yn ddarlithydd ac yn ddaeaegwr o fri.

Gallaf gymeradwyo'r llyfr hwn i bob cerddwr. Mae'n cynnwys teithiau mewn ardaloedd hardd a diddorol ledled Cymru – pob un ohonynt yn werth y siwrnai. Gyda'r llyfr yn eich sach deithio 'does dim dwywaith amdani – cewch ddiwrnod wrth eich bodd!

*Mal ac Elizabeth James*

***Teithiau Edward Llwyd***  
**Cyfrol 1 – Gogledd Cymru**  
**110 tud. Clawr meddal.**  
**Gwasg Carreg Gwalch (1999) £4.50**

Dywedir mai cerdded yw'r adloniant mwyaf poblogaidd y dyddiau hyn a hawdd credu hynny a barnu oddi wrth y nifer o siopau gwerthu offer cerdded sydd i'w cael. Fel ymateb i hyn, mae Gwasg Carreg Gwalch, un o'n gweisg prysuraf o safbwynt y Gymraeg, wedi cyhoeddi, ar y cyd â Chymdeithas Edward Llwyd, llyfryn yn dwyn y teitl Teithiau Edward Llwyd, Cyfrol 1 – Gogledd Cymru. Ei faint yw 7 1/4" x 5", maint hwylus i'w gario mewn poced. Mae'r pris o £4.50 yn rhesymol iawn i'm tyb i.

Mae'n cynnwys tair ar ddeg o deithiau ledled Gogledd Cymru gan arweinwyr hyddysg yn y

gwaith. Yn y saith tudalen gyntaf o'r llyfr, rhoddir gwybodaeth am Edward Llwyd, 1660-1708, o Lanforda, Croesoswallt, gŵr amryddawn iawn ond yn bennaf oll yn naturiaethwr amlycaf ei oes ac a fu yn geidwad Amgueddfa Ashmole, Rhydychen. Eglurir hefyd arwyddocad logo y Gymdeithas a seiliwyd ar Lili'r Wyddfa, neu *Lloydia serotina*, a enwyd ar ôl Edward Llwyd a'i darganfu, ymhlith planhigion eraill wrth iddo grwydro Eryri yn ystod haf 1688. Yna rhoddir amlinelliad o weithgareddau y Gymdeithas sy'n cynnwys trefnu teithiau poblogaidd ar hyd y flwyddyn, ledled Cymru, ynghyd â chyhoeddi cylchlythyr ddwywaith y flwyddyn a'r cylchgrawn Y Naturiaethwr. Mae'r Gymdeithas yn agored i bawb o bob oed yn Gymry Cymraeg ac yn ddysgwyr gyda'r nôd o astudio bywyd a gwaith Edward Llwyd, planhigion, anifeiliaid a chreigiau ac hefyd amgylchedd Cymru. Buddiol, mi gredaf, pe byddid wedi cynnwys prif reolau cefn gwlad yn yr adran yma o'r llyfr.

Fel y dywedwyd ar y dechrau, ceir tair ar ddeg o deithiau amrywiol, rhai ger y môr ac eraill ar yr ucheldir. Mewn gwirionedd, gellid dweud bod llawer mwy na thair ar ddeg o deithiau gan y gellid eu cerdded ar wahanol dymhorau o'r flwyddyn a'u mwynhau yn fawr.

Mae fformat y teithiau yn unffurf sef:- (a) gwybodaeth cyffredinol am y daith, ei hyd mewn cilomedrau a milltiroedd, (b) rhif map yr ardal, (c) man cychwyn a sut i'w gyrraedd gyda map ar gyfer pob taith sy'n dangos yn glir y llwybr a manau o bwys arno, (ch) lle parcio car (d) ansawdd y daith – anodd, hawdd, dringo neu ar y gwastad, (dd) cyfleusterau ar y daith, toiledau – pwysig iawn – siop a bwth ffonio. Yn dilyn, ceir cyfarwyddiadau manwl o'r daith, disgrifiadau a llawer o wybodaeth ddiddorol am blanhigion, ac adeiladau o bwys i'w gweld ar y daith. Cefais bleser pur o ddarllen yr adrannau hyn gan eu bod yn gyforiog o wybodaeth sy'n ychwanegu at fwyntiant o'r teithiau. I roddi prawf pa mor effeithiol oedd y cyfarwyddiadau, euthum i gerdded taith ddieithr ac anghyfarwydd imi a'i chael yn rhwydd iawn i'w dilyn rhwng y map clir a'r cyfarwyddiadau.

Mae Gwasg Carreg Gwalch i'w llongyfarch ar gyhoeddi y llyfr deniadol a gwerthfawr hwn i gerddwyr ac mae'n gydymaith da i'r llyfryn a gyhoeddwyd ganddynt yn 1995, sef Cerdded Gwynedd, gan Dewi Tomos. Edrychaf ymlaen at gyhoeddi'r ail gyfrol yng nghyflawnder yr amser.

*Huw Roberts*





# Diploma/MA



Ôl-Radd/Ôl-Brofiad mewn

## Rheolaeth Cefn Gwlad

Chwilio am waith ym myd cadwraeth?  
Angen hwb i'ch gyrfa?

Os oes gennych radd neu brofiad perthnasol mewn gwaith cefn gwlad neu ym myd yr amgylchedd, hwyrach mai'r cwrs hwn yw'r union beth sydd ei angen arnoch!

- Cwrs blwyddyn llawn amser neu rhan amser dros ddwy flynedd
- Cyfuno profiadau theoretig ac ymarferol
- Astudiaethau perswyl yn Eryri
- Hyfforddiant o ansawdd ardderchog
- Uchel ei fri ymysg darpar gyflogwyr

Rhoddir hyfforddiant arbenigol mewn partneriaeth â Chyngor Cefn Gwlad Cymru, Y Cyngor Astudiaethau Maes, Awdurdod Parc Cenedlaethol Eryri a'r Cyngor Chwaraeon.

**Cefnogir y cwrs gan y Gronfa Gymdeithasol Ewropeaidd. Os ydych dros 25 oed, yn ddi-waith ac â'r cymwysterau perthnasol, rydych yn gymwys i dderbyn cymorth ariannol sy'n talu'r ffioedd hyfforddi ac yn cyfrannu tuag at gostau cynnal.**

Am wybodaeth bellach, ffurflenni cais neu sgwrs anffurfiol, cysylltwch â:  
Geraint George, Rheolaeth Cefn Gwlad,  
Ysgol Astudiaethau Cymuned, Rhanbarth a Chyfathrebu,  
Prifysgol Cymru Bangor, BANGOR,  
Gwynedd LL57 2DG.

Ffon: (01248) 383649/383231 • Ffacs: (01248) 382189



# *Plas Tan y Bwlch*

*Canolfan Astudio Parc Cenedlaethol Eryri*



**POB LLWYDDIANT I'R NATURIAETHWR**

Pam na ddewch i fwynhau:

**Cynhadledd Llên Gwerin, Cyrsiau Byd Natur, Sampleri Cymreig,  
Dilyn Ffyrdd Y Porthmyn, Cwrs Hanes, Chwaredyddiaeth, a.y.b.**

Croeso hefyd i Gymdeithasau ddod i dreulio gyda'r nos: cewch ymwled â'r gerddi, pryd o fwyd, darlith sleidiau. Gellir hefyd llogi ystafelloedd i gynnal cynhadleddau / cyfarfodydd.

Rhaglen a manylion pellach:

Plas Tan y Bwlch, Maentwrog, Blaenau Ffestiniog, Gwynedd, LL41 3YU.

Ffôn: 01766 590324. Ffacs: 01766 590274

Post T: [plastanybwloch@compuserve.com](mailto:plastanybwloch@compuserve.com)

**Dosberthir yn rhad i aelodau  
Cymdeithas Edward Llwyd  
Pris i'r cyhoedd £2.50**

**Cyhoeddir Y Naturiaethwr yn rhannol  
trwy gymhorthdal gan Gyngor Cefn  
Gwlad Cymru**

**CYNGOR  
CEFN GWLAD  
CYMRU**

**COUNTRYSIDE  
COUNCIL  
FOR WALES**

